



# **Coyuntura Aragonesa nº 33**

**Invierno 2011-2012**

**Edita:** Fundación Economía Aragonesa, FUNDEAR

**Diseño gráfico:** Batidora de Ideas

**ISSN:** 1698-2053

**D.L.:** Z-904-2004

© Fundación Economía Aragonesa, 2012

Este boletín tiene sólo propósitos informativos, por lo que FUNDEAR no se responsabiliza del uso que pueda hacerse del mismo. Se autoriza la reproducción completa o parcial para fines docentes o sin ánimo de lucro, siempre que se cite la fuente.

Este trabajo puede consultarse en la página web de Fundear (<http://www.fundear.es>).

Fecha de cierre de la información estadística: 10 de marzo de 2012.

## Índice

### La economía aragonesa en el invierno de 2011-2012

1 Síntesis .....	5
2 Contexto internacional y nacional .....	6
3 Actividad económica .....	11
4 Previsiones .....	16

### Sectores, mercados y precios

5 Sectores productivos.....	17
6 Mercado de trabajo .....	29
7 Sector exterior .....	33
8 Sistema financiero .....	36
9 Precios.....	40

### Apéndice

10 Estadísticas .....	45
-----------------------	----



## 1. Síntesis

La economía aragonesa acentuó su debilidad en el cuarto trimestre de 2011. En efecto, en términos interanuales el PIB creció sólo un 0,6%, mientras que en términos intertrimestrales registró una contracción del -0,1%. De este modo, en el conjunto de 2011 la producción regional se elevó un 0,6%, frente al -0,2% que cayó en 2009. En España, el avance fue levemente mayor, del 0,7%, mientras que en la zona euro alcanzó el 1,5%. Por la vertiente de la demanda, sólo la inversión en maquinaria, bienes de equipo y activos cultivados (1%) creció en 2011, si bien de forma muy modesta. Por su parte, el consumo privado anotó un descenso del -0,2% y la inversión en construcción continuó retrocediendo con fuerza (-8,5%). Desde el lado de la oferta, la industria manufacturera anotó un nada desdeñable avance del 2,2%, mientras que el de los servicios fue más contenido (1%). Por contra, el sector de la construcción continuó deteriorándose (-4,5%).

Respecto al mercado laboral, se destruyó el 2,3% del empleo, de forma que la tasa de paro se elevó al 17,1%, 2,3 pp por encima de 2010. El índice Fundear, por su parte, indica que la economía aragonesa podría tocar fondo en el primer trimestre de 2012.

El PIB español se incrementó un 0,7% en 2011, tras contraerse un -0,1% en 2010. Por el lado de la demanda, al igual que en Aragón, sólo la inversión en maquinaria, bienes de equipo y activos cultivados (1,5%) arrojó resultados positivos, mientras que el consumo privado cayó ligeramente (-0,1%) y la inversión en construcción sufrió un fuerte recorte (-8,1%). En cuanto a la oferta, la industria manufacturera creció un 2,4% en 2011 y los servicios un 1,1%, en contraste con el -3,8% que cayó la construcción. Por último, la economía mundial continuó debilitándose; las principales potencias mundiales e incluso las economías emergentes perdieron pulso, sólo la economía norteamericana fortaleció su crecimiento.

***La economía aragonesa retrocedió en los últimos tres meses de 2011 un -0,1% intertrimestral, después de no arrojar resultados negativos desde finales de 2009.***

***Interanualmente, la producción regional acentúa su debilidad y crece sólo un 0,6% en el cuarto trimestre de 2011.***

## 2.Contexto internacional y nacional

La economía mundial continuó debilitándose en el cuarto trimestre de 2011. Entre las principales potencias mundiales, en Japón la recuperación económica perdió fuerza por la acusada ralentización de las exportaciones. En la zona euro, a su vez, la persistente crisis de la deuda soberana acercó a la economía a una nueva recesión. Sólo Estados Unidos consolidó su crecimiento económico favorecido por los positivos resultados de la demanda interna. Las potencias emergentes, por su parte, continuaron moderando sus tasas de crecimiento, como consecuencia del deterioro de las economías desarrolladas.

***El PIB de EEUU creció un 1,6%, ayudado por la demanda interna.***

La economía americana se incrementó en los últimos compases de 2011 un 1,6% interanual, una décima más que en el trimestre previo. Desde el lado de la demanda interna, la formación bruta de capital fijo continuó evolucionando favorablemente, al incrementarse un notable 6,6% interanual, aunque 1 pp menos que en el trimestre anterior. Asimismo, el consumo privado recortó su avance en cuatro décimas, hasta el 1,6%, mientras que el consumo público se redujo menos que entre julio y septiembre, un -2,9%. En lo relativo a la demanda externa, el déficit comercial fue un 16,9% superior al registrado en el mismo periodo de 2010. Las exportaciones continuaron moderando su avance, hasta el 5,2% interanual, mientras que las importaciones se incrementaron un 3,8%, 1,7 pp más que en el tercer trimestre. En el mercado de trabajo, la tasa de paro se recortó en cuatro décimas respecto al trimestre previo, hasta situarse en el 8,7%. Los precios de consumo, por su parte, aumentaron un 3,3%, medio punto menos que entre julio y septiembre de 2011.

***La economía nipona intensificó su deterioro, hasta el -1% interanual.***

En el cuarto trimestre de 2011 la actividad japonesa intensificó su deterioro, de forma que el PIB descendió un -1% interanual, tras hacerlo un -0,6% en los tres meses anteriores. Pese al desfavorable comportamiento de la producción, los componentes de la demanda interna evolucionaron positivamente. El consumo privado creció un 0,5% interanual, dos décimas más que en el trimestre previo, y el consumo público un 1,8%, sólo una décima menos que en los tres meses anteriores. La formación bruta de capital fijo aumentó un

1,1%, después de descender un -0,7% entre julio y septiembre. Por contra, la demanda externa evolucionó negativamente. El superávit comercial se redujo intensamente cifrándose en 13.000 mil dólares, 31.200 menos que en el mismo periodo de 2010. Las exportaciones cayeron un -1,7% interanual, después de aumentar un 1,2% en el trimestre anterior, mientras que las importaciones crecieron un 5,8%, seis décimas más que en los tres meses previos. El mercado de trabajo presentó un comportamiento similar al del trimestre previo, al situarse la tasa de paro en el 4,5%. Por su parte, los precios de consumo descendieron un -0,3%, tras incrementarse un leve 0,1% entre julio y septiembre. Por último, la economía china se desaceleró respecto al trimestre anterior, aunque todavía creció a un notable ritmo del 8,9% interanual.

#### Cuadro 1. Entorno Internacional

	2010	2011	2011			
			Tr. I	Tr. II	Tr. III	Tr. IV
Tasa de crecimiento PIB						
EEUU	3,0	1,7	2,2	1,6	1,5	1,6
Japón	4,0	-0,9	-0,1	-1,7	-0,6	-1,0
Zona €	1,8	1,5	2,4	1,6	1,3	0,7
Tasa de paro						
EEUU	9,6	8,9	9,0	9,0	9,1	8,7
Japón	5,1	4,6	4,7	4,6	4,4	4,5
Zona €	10,1	10,2	10,0	10,0	10,2	10,5
Precios de consumo						
EEUU	1,6	3,2	2,1	3,4	3,8	3,3
Japón	-0,7	-0,3	-0,5	-0,4	0,1	-0,3
Zona €	1,6	2,7	2,5	2,8	2,7	2,9
Tipos de interés						
EEUU	0,4	0,3	0,3	0,3	0,3	0,4
Japón	0,1	0,1	0,1	0,1	0,1	0,1
Zona €	1,0	1,0	1,0	1,2	1,5	1,3
Tipo de cambio						
\$/€	1,3	1,3	1,4	1,4	1,4	1,4

Fuente: Banco de España.

*El PIB de la zona euro se debilitó, hasta el 0,7% interanual.*

La economía de la zona euro continuó moderándose en los últimos compases de 2011, al incrementarse un 0,7%, seis décimas menos que en el trimestre previo. Por el lado de la

demanda, el consumo privado cayó un -0,6% interanual, tras aumetar un 0,3% en el trimestre anterior, y el consumo público un -0,3%. La formación bruta de capital, por su parte, recortó en cuatro décimas su avance, hasta el 0,6%. En relación a la demanda externa, las exportaciones crecieron un 3,6% y las importaciones un 0,6% interanual, 1,9 pp y 2,7 pp menos que ente julio y septiembre. En el mercado de trabajo, la tasa de paro se amplió tres décimas, hasta el 10,5%. La inflación fue del 2,9%, dos décimas superior a la del trimestre previo.

De acuerdo con las estimaciones de la Contabilidad Nacional Trimestral (base 2008), entre octubre y diciembre de 2011 la economía española recortó su crecimiento en medio punto porcentual respecto al trimestre anterior, hasta el 0,3% interanual.

***Aumenta la  
contribución  
positiva de la  
demanda externa al  
PIB español.***

La moderación en el crecimiento del PIB español se explicó por la demanda interna, cuya contribución negativa pasó de -1,4 pp en el tercer trimestre de 2011 a -2,9 pp en el último. Esto se debió al descenso generalizado de todos sus componentes. El consumo privado cayó un -1,1% interanual, después de aumentar un 0,5% en el trimestre precedente, y el consumo público se redujo un -3,6%, al igual que entre julio y septiembre. La formación bruta de capital fijo cayó un -6,2% interanual, tras hacerlo un -4% en los tres meses anteriores. Atendiendo a los activos, los materiales disminuyeron de manera más intensa, un -6,5%, y entre éstos tanto los activos en bienes de equipo como los de la construcción cayeron, un -2,7% y un -8,2% respectivamente. Los activos inmateriales, por su parte, se redujeron un -0,3% interanual, después de aumentar un 2% en el trimestre precedente. La demanda externa, por contra, aumentó su aportación positiva al PIB respecto al trimestre anterior en 1 pp, hasta los 3,2 pp. Entrando en detalle, las exportaciones moderaron su crecimiento en 4 pp, hasta el 5,2%, mientras que las importaciones se redujeron un -5,9%, tras crecer un 0,9% en el tercer trimestre. Por el lado de la oferta, únicamente la actividad de las ramas agrarias y las de servicios presentaron tasas de variación positivas. El VAB de servicios creció un 0,9% interanual, levemente por debajo del trimestre precedente. Entre éstas, las actividades financieras y de seguros (3,5%) y las profesionales (2,6%) fueron las que más aumentaron, mientras que las inmobiliarias descendieron (-0,3%). La actividad de



las ramas agrarias creció un 0,3% interanual, sólo una décima por debajo del trimestre previo. En el extremo opuesto, el VAB de las ramas industriales descendió un -0,4%, frente al crecimiento del 2,8% del tercer trimestre. Dentro de éstas, la actividad de la industria manufacturera cayó levemente, un -0,1%. Finalmente, el VAB de la construcción se contrajo un -3,7% interanual, cinco décimas más que entre julio y septiembre (-3,2%).

## Cuadro 2. Contabilidad Nacional Trimestral de España

	2010				2011			
	Tr. I	Tr. II	Tr. III	Tr. IV	Tr. I	Tr. II	Tr. III	Tr. IV
<b>Demanda</b>								
Gasto en consumo hogares	-0,1	1,5	0,8	0,8	0,4	-0,3	0,5	-1,1
Gasto en consumo público	0,6	1,0	0,2	-0,9	0,6	-2,1	-3,6	-3,6
Formación bruta de capital fijo	-9,8	-4,3	-5,5	-5,4	-4,9	-5,4	-4,0	-6,2
Exportación	11,9	15,3	11,8	14,9	13,1	8,8	9,2	5,2
Importación	6,3	14,5	7,0	8,0	6,0	-1,3	0,9	-5,9
<b>Oferta</b>								
Agricultura	-1,1	-1,3	-1,5	-0,3	1,1	0,5	0,4	0,3
Industria	-1,6	2,3	0,6	1,3	3,0	2,3	2,8	-0,4
Construcción	-8,9	-8,7	-7,6	-5,9	-4,9	-3,2	-3,2	-3,7
Servicios	0,3	1,2	2,0	2,2	1,4	1,0	1,0	0,9
<b>PIB</b>	<b>-1,3</b>	<b>0,0</b>	<b>0,4</b>	<b>0,7</b>	<b>0,9</b>	<b>0,8</b>	<b>0,8</b>	<b>0,3</b>

\* Volumen encadenado referencia 2008. Tasa de variación interanual. En términos corregidos de efectos estacionales y calendario.

Fuente: INE.

En el cuarto trimestre de 2011 se intensificó la destrucción de empleo. Según la Contabilidad Nacional Trimestral, se redujo un -3,3% respecto al mismo periodo del ejercicio anterior, 1,3 pp más que en el trimestre anterior. En todos los sectores disminuyó la ocupación. Construcción continuó siendo el sector más desfavorecido, perdiéndose el -18,5% del empleo en términos interanuales. El industrial cayó un -3,9% y el terciario un -1,5%, después de descender un -1,2% y un -0,2% en los tres meses anteriores, respectivamente. Finalmente, en agricultura el empleo se redujo un 1%, 2,1 pp menos que en el tercer trimestre.

*Se intensifica la pérdida de empleo en todos sectores, excepto en agricultura.*

***La ocupación cae un -3,3%, frente al -2,1% del trimestre anterior.***

Los datos de la Encuesta de Población Activa reflejaron, del mismo modo que los de la Contabilidad Nacional Trimestral, un balance del mercado de trabajo más desfavorable que el del trimestre anterior. El número de ocupados se redujo un -3,3% interanual, tras caer un -2,1% en los tres meses previos, de modo que se contabilizaron 17.807.500 ocupados, 348.800 menos que en el tercer trimestre. En todos los sectores, excepto en agricultura, se destruyeron puestos de trabajo. En construcción fue donde más descendió la ocupación, un -18,8% interanual, contabilizándose 1.276.900 puestos de trabajo, 93.800 menos que entre julio y septiembre. Tras éste, en industria la ocupación cayó un -3,7% y a lo largo del trimestre 50.000 personas perdieron su trabajo. El número de ocupados en servicios fue de 13.195.900, un -1,6% menos que en el cuarto trimestre de 2010. Finalmente, sólo en agricultura se creó empleo, a una suave tasa del 0,5% interanual, tras perderse un -6,1% en los tres meses previos, y se crearon 100.800 puestos de trabajo durante el cuarto trimestre. Por último, el número de activos se redujo en 53.400 personas y el de parados se incrementó en 295.300, de modo que la tasa de paro aumentó en 1,3 pp, hasta el 22,8%.

***El IPC nacional aumentó un 2,8%, 0,3 pp menos que en el tercer trimestre.***

La inflación nacional continuó moderándose en los últimos compases de 2011. En concreto, el IPC creció un 2,8%, tres décimas por debajo del trimestre anterior. Las rúbricas que se encarecieron por encima de la media fueron “Bebidas alcohólicas y tabaco” (8,2%), “Transporte” (6,5%) y “Vivienda” (6%). Por su parte, “Otros bienes y servicios” (2,7%), “Alimentos y bebidas no alcohólicas” (2,2%), “Hoteles, cafés y restaurantes” (1,2%), “Ocio y cultura” (0,6%) y “Vestido y calzado” (0,4%) lo hicieron por debajo, mientras que “Medicina” y “Comunicaciones” se abarataron. La inflación subyacente se situó en el 1,5%, al igual que en el trimestre anterior. El Índice de Precios de Consumo Armonizado español, por su parte, se incrementó un 2,7% y el de la zona euro un 2,9%, de modo que el diferencial de inflación se amplió hasta los 0,2 pp.

### 3. Actividad económica

La economía aragonesa continuó la tendencia de progresiva debilidad de la actividad en los últimos compases de 2011. De acuerdo con las estimaciones del Departamento de Economía y Empleo del Gobierno de Aragón, el PIB regional se elevó en términos interanuales sólo un 0,6% entre octubre y diciembre, cinco décimas por debajo del trimestre anterior. Este avance es tres décimas superior al anotado en España, aunque una décima inferior al registrado en la zona euro. A pesar del progresivo deterioro de la economía regional a lo largo del año, la producción regional creció de media en 2011 un 0,6%, frente al -0,2% que se contrajo en 2010. España, por su parte, creció un 0,7%, mientras que la zona euro se mostró más dinámica e incrementó su producción un 1,5%.

En términos intertrimestrales, la economía aragonesa volvió a anotar una tasa de crecimiento negativa después de casi dos años con modestos avances. En concreto, el PIB regional se contrajo un -0,1% en los últimos meses de 2011, tras anotar un crecimiento nulo en el tercer trimestre. Sin embargo, la intensidad de este debilitamiento ha sido mayor en España y en la zona euro, donde la contracción de ambas economías ha sido del -0,3%.

*El PIB aragonés creció un modesto 0,6% en los últimos meses de 2011, cinco décimas por debajo del trimestre inmediatamente anterior.*

**Cuadro 3. Estimación del PIB intertrimestral**

		Aragón	España
2009	Tr. I	-1,33	-1,60
	Tr. II	-0,99	-1,00
	Tr. III	-0,26	-0,30
	Tr. IV	-0,11	-0,10
2010	Tr. I	0,18	0,20
	Tr. II	0,17	0,30
	Tr. III	0,05	0,10
	Tr. IV	0,13	0,20
2011	Tr. I	0,17	0,40
	Tr. II	0,08	0,20
	Tr. III	0,00	0,00
	Tr. IV	-0,13	-0,30

Fuentes: Fundear e INE.

*En términos intertrimestrales, la producción cayó un -0,1%, después de casi dos años de modestos crecimientos.*

*Todos los componentes de la demanda se contrajeron entre octubre y diciembre de 2011.*

La economía regional ha mostrado a lo largo de 2011 una gran debilidad, aunque a finales de año ésta debilidad ha cobrado mayor intensidad. En cuanto a los componentes de la demanda sólo la inversión en maquinaria, bienes de equipo y activos cultivados ha saldado el ejercicio con signo positivo, mientras que por el lado de la oferta, sólo industria y servicios mostraron avances de la producción.

Desde la vertiente de la demanda, el consumo privado regional retrocedió un -1,2% en los tres últimos meses de 2011, frente al 0,9% que creció entre julio y septiembre. Una trayectoria similar registró en el conjunto nacional, donde pasó de crecer un 0,5% en el tercer trimestre a caer un -1,1% en el cuarto. A su vez, la inversión en maquinaria, bienes de equipo y activos cultivados también retornó a valores negativos, de modo que tras crecer un nada desdeñable 4,3% entre julio y septiembre se contrajo nada menos que un -5,1% en los últimos compases de 2011. En España, el deterioro fue más moderado, del orden del -2,7%. Por último, la inversión en construcción cayó un -6,7%, al igual que en el trimestre precedente, 1,5 pp menos que en el conjunto nacional. De este modo, de media en 2011 sólo la inversión en maquinaria, bienes de equipo y activos cultivados se saldó con signo positivo tanto en la región como en el conjunto nacional, elevándose un 1% y un 1,5%, respectivamente. Por contra, el consumo privado se redujo un -0,2%, una décima más que en España. Por último, la inversión en construcción fue el componente, un año más, que más acusó la crisis y cerró 2011 con una caída del -8,5%, cuatro décimas más intensa que en el conjunto nacional.

**Cuadro 4. Estimación del VAB aragonés**

	2010	2011	2010				2011			
			Tr. I	Tr. II	Tr. III	Tr. IV	Tr. I	Tr. II	Tr. III	Tr. IV
Demanda										
Consumo privado	0,21	-0,16	-0,58	0,80	0,05	0,58	0,04	-0,42	0,91	-1,17
	0,77	-0,14	-0,04	1,49	0,82	0,83	0,38	-0,32	0,52	-1,13
FBCF. Activos materiales. Maquinaria, bb de equipo y activos cultivados	5,11	1,02	-4,43	10,45	9,30	5,11	5,21	-0,33	4,29	-5,10
	5,28	1,48	-3,37	11,73	7,34	5,43	5,47	1,02	2,16	-2,74
FBCF. Activos materiales.Construcción	-10,18	-8,53	-10,84	-9,02	-9,85	-10,99	-11,50	-9,30	-6,67	-6,66
	-10,11	-8,13	-12,17	-9,41	-9,55	-9,29	-9,24	-8,13	-6,98	-8,18
Oferta										
Industria manufacturera	0,94	2,23	-2,00	2,28	1,44	2,02	3,56	2,39	3,85	-0,90
	0,56	2,44	-1,98	2,50	0,48	1,27	3,39	3,04	3,45	-0,13
Construcción	-8,08	-4,53	-8,38	-8,22	-7,99	-7,73	-7,33	-4,63	-3,01	-3,14
	-7,77	-3,76	-8,91	-8,66	-7,58	-5,91	-4,85	-3,20	-3,23	-3,75
Servicios	0,93	1,04	-0,03	0,74	1,40	1,60	0,92	0,68	1,26	1,31
	1,39	1,06	0,26	1,19	1,95	2,15	1,35	0,97	1,02	0,90
VAB p.b. no agrario	-0,09	0,58	-1,22	-0,09	0,36	0,61	0,33	0,30	1,11	0,58
	0,17	0,67	-1,15	0,12	0,63	1,09	0,87	0,74	0,82	0,27
VAB p.b. total	-0,11	0,58	-1,25	-0,15	0,29	0,67	0,37	0,30	1,07	0,60
	0,14	0,67	-1,15	0,09	0,58	1,06	0,88	0,73	0,81	0,27
PIB	-0,21	0,60	-1,39	-0,07	0,18	0,45	0,39	0,34	1,06	0,61
	-0,07	0,71	-1,29	-0,04	0,35	0,72	0,93	0,83	0,80	0,27
PIB UE-15	1,8	1,5	1,0	2,1	2,1	2,0	2,4	1,6	1,3	0,7

Volumen encadenado referencia 2000. Tasa de variación interanual. En términos corregidos de efectos estacionales y calendario. En cursiva aparecen los datos para España del INE.

Fuentes: Dpto. Economía y Empleo del Gobierno de Aragón, INE y EUROSTAT.

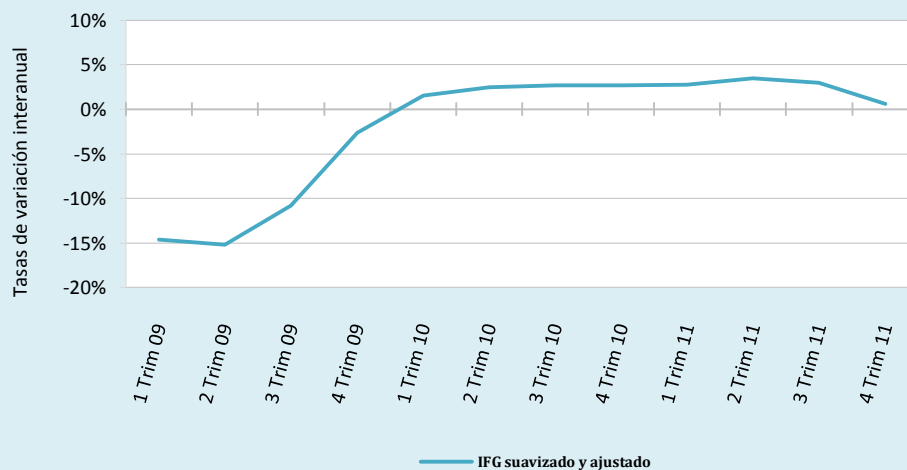
Por el lado de la oferta, la industria manufacturera, después de mostrar un sólido crecimiento en la región a lo largo de los tres primeros trimestres de 2011, se contrajo un -0,9% entre octubre y diciembre, de modo que cerró el año con un crecimiento medio del 2,2%, 1,3 pp por encima de 2010. Similar comportamiento tuvo el sector en el conjunto nacional, si bien, el menor deterioro de la producción en el último trimestre (-0,1%) le permitió saldar el ejercicio con un avance algo mayor, del 2,4%, 1,8 pp superior al de 2010.

Construcción registró una evolución favorable a lo largo de 2011, aunque continuó deteriorándose intensamente. En los tres últimos meses el VAB del sector descendió un -3,1%, una décima más que en el trimestre inmediatamente anterior. Así, en promedio en 2011 la actividad constructora retrocedió un -4,5%, frente al -8,1% que lo hizo en 2010. En España, por su parte, la actividad del sector sufrió un recorte del -3,8%, al igual que en promedio en el ejercicio.

***Servicios, fue el único sector que aumentó su producción (1,3%) en el cuarto trimestre.***

El sector servicios regional creció un 1,3% en los tres últimos meses de 2011, de forma idéntica que entre julio y septiembre, mientras en el conjunto nacional lo hizo a un tono algo más modesto, del 0,9%. No obstante, en suma, en 2011 en Aragón la actividad terciaria se elevó un 1%, una décima menos que en España.

Por último, el Índice Fundear, como se puede ver en el gráfico 1, perfila en el último trimestre de 2011 una trayectoria con una aguda pendiente negativa, lo que pone de manifiesto el fuerte deterioro sufrido en la economía regional en los últimos compases del ejercicio.

**Gráfico 1: Evolución del Índice FUNDEAR**

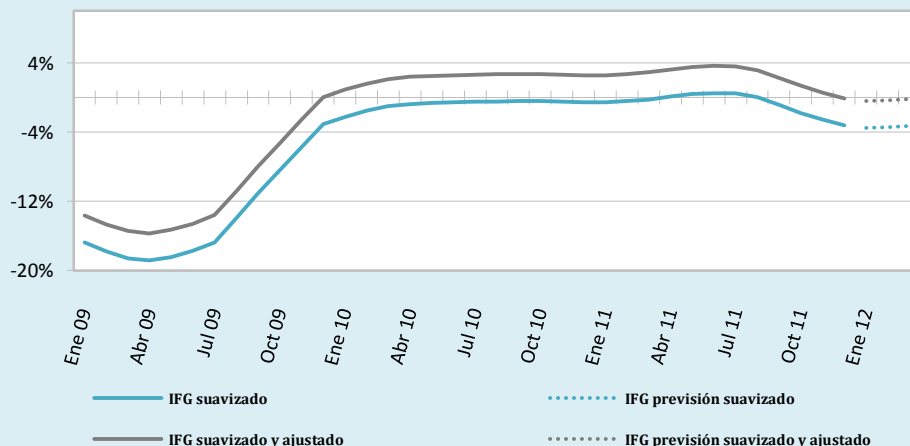
*El Índice Fundear muestra el fuerte deterioro de la economía regional en el último trimestre de 2011.*

## 4. Previsiones

*El Índice Fundear anticipa que la economía aragonesa podría tocar fondo en el primer trimestre de 2012.*

El Índice Fundear anticipa que la economía regional podría tocar fondo en el primer trimestre de 2012 y que empezaría a partir de entonces una muy tenue recuperación. Así, la actividad económica aragonesa se mantendría en niveles muy similares a los registrados en el último trimestre de 2011 en los próximos meses. Respecto a los Índices sectoriales, el de industria dibuja una trayectoria prácticamente horizontal hasta mediados de 2012, de modo que mostraría avances muy modestos o incluso podría contraerse. El de construcción perfila una trayectoria favorable, que posteriormente se estabiliza, anticipando caídas algo más moderadas de su actividad. Por último, el Índice Fundear de servicios, anticipa cierta moderación en el ritmo de crecimiento del sector en los próximos meses.

**Gráfico 2: Predicción sobre la evolución del Índice FUNDEAR**





## 5. Sectores productivos

### 5.1. Agricultura

El sector primario regional mostró en el segundo trimestre de 2011 una evolución similar a la del resto de la economía aragonesa, de acuerdo con las estimaciones del Departamento de Economía y Empleo del Gobierno de Aragón. En efecto, tanto el VAB total como el no agrario aumentaron un 0,6% interanual. De forma idéntica, en España la aportación del sector al crecimiento fue nula. En suma, en el promedio de 2011 el VAB total y el no agrario crecieron un 0,6% interanual en Aragón, de modo que la agricultura no intervino en el avance de la economía aragonesa, mientras que en 2010 el sector tuvo una aportación negativa.

Los datos climatológicos facilitados por el Departamento de Agricultura, Ganadería y Medio Ambiente del Gobierno de Aragón, muestran durante el último trimestres de 2011 en líneas generales unas temperaturas elevadas y unas precipitaciones escasas. Las temperaturas medias fueron entre 1 y 2°C superiores a las normales en octubre, y entre 2 y 3°C en noviembre, mientras que en diciembre sólo las superaron levemente. Por su parte, las precipitaciones fueron muy inferiores a las normales en diciembre y en octubre, de modo que el índice de pluviosidad se situó en Aragón en el 18% y en el 36%, respectivamente. Sin embargo, en noviembre llovió más de lo normal y el índice alcanzó el 209%.

En relación con los precios de los productos percibidos por los agricultores, entre octubre y diciembre de 2011 los precios de los cereales crecieron de manera más moderada. El trigo duro se encareció un 34,1% interanual y el de la cebada pienso un 3,3%, 15,6 pp y 21,7 pp por debajo de los tres meses previos, respectivamente. Por contra, el precio del trigo panificable y el del maíz grano descendieron un -0,9% y un -4,3%, tras incrementarse en el trimestre anterior. En cuanto a los productos ganaderos, el precio del cordero-recenal ternasco (19,1%), cordero lechal (17%), cerdo no ibérico (16,6%) y vacuno mayor (4,7%)

*El sector agrario mantuvo un nivel de actividad similar al del resto de la economía.*

*Los precios de los cereales frenaron su avance.*

crecieron más que en el trimestre anterior, mientras que sólo el del pollo de granja (5,8%) lo hizo a un ritmo menor. A su vez, los precios de los productos derivados, como los huevos de gallina (31,3%), la leche de oveja (14,6%) y la leche de vaca (8%) aumentaron. Analizando los precios pagados por los agricultores, el fosfato diamónico (37,9%) y el sulfato amónico (27,8%) continuaron encareciéndose notablemente. Por su parte, los precios del gasóleo B en surtidor y el de venta directa también se elevaron, un 20,3% y 21% respectivamente, de manera más intensa que entre julio y septiembre.

**Cuadro 5. Precios percibidos por los agricultores**

	Octubre	Noviembre	Diciembre	4º Trim
<b>Cereales</b>				
Trigo panificable	20,9 2,6	21,0 1,6	20,6 -6,5	20,8 -0,9
Trigo duro	28,8 36,0	29,1 36,6	29,0 30,0	29,0 34,1
Cebada pienso	19,6 8,3	20,0 7,6	19,5 -5,1	19,7 3,3
Maiz grano	19,9 -2,3	20,4 -1,2	19,9 -9,2	20,0 -4,3
<b>Ganadería</b>				
Vacuno mayor	129,5 5,1	130,9 4,4	132,1 4,5	130,8 4,7
Cordero lechal	497,4 16,0	492,2 16,8	457,7 18,3	482,4 17,0
Cordero recenal-ternasco	357,7 15,5	377,1 22,0	365,1 19,9	366,6 19,1
Cerdo no ibérico	121,8 17,9	120,0 17,1	118,3 14,8	120,0 16,6
Pollo de granja	125,1 -0,8	118,9 12,8	104,7 6,8	116,2 5,8

Unidades: €/100 Kg. Excepto huevos: €/100 docenas. En gris tasas de variación interanual.

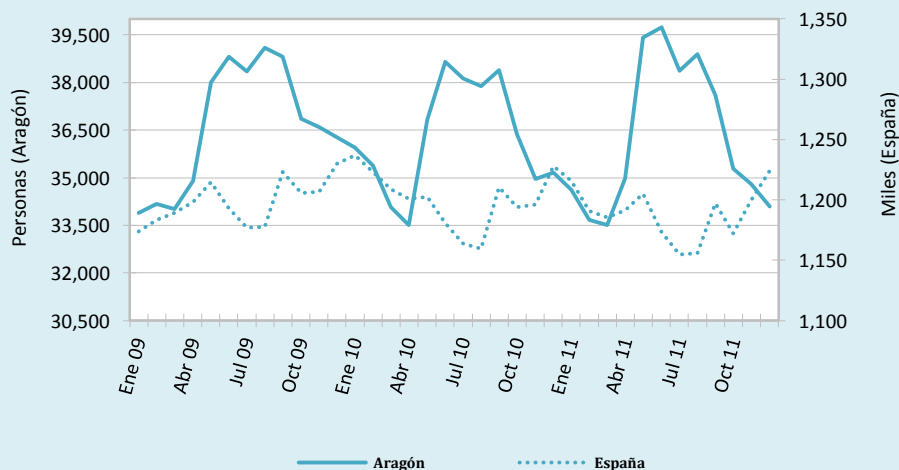
Fuente: Dpto. de Agricultura, Ganadería y Medio Ambiente del Gobierno de Aragón.

**Agricultura  
destruyó empleo a  
un fuerte ritmo  
(-14%).**

El mercado de trabajo aragonés continuó mostrando un comportamiento negativo del sector agrario en los últimos compases de 2011. Según los datos de la Encuesta de

Población Activa, la ocupación agraria cayó un acusado -14% interanual, cifrándose 31.200 ocupados, 2.500 menos que en el trimestre anterior. Por contra, en España se generaron puestos de trabajo en el sector a un suave ritmo del 0,5% interanual, después de tres trimestres consecutivos destruyéndose, y se crearon 100.800 empleos durante el trimestre. En conjunto, la evolución de la ocupación agraria en 2011 fue desfavorable, al descender un -6,9% en Aragón y un -4,1% en España, especialmente si se compara con el año previo, cuando el empleo agrario creció un excelente 22,3% en la región y un ligero 0,9% en la nación. Los datos de la Tesorería General de la Seguridad Social también reflejan el deterioro del empleo en el sector en el cuarto trimestre de 2011. La afiliación regional al sector disminuyó un -2,2% interanual, tras hacerlo un más ligero -0,5% en el trimestre anterior, de forma que se contabilizaron 3.563 personas menos que entre julio y septiembre. Atendiendo a los regímenes, la afiliación al Especial de Autónomos, cuya participación fue del 56,4% sobre el total, cayó un -2,3%, la del Régimen General un -4,6% y la del Especial Agrario por cuenta ajena un -0,9%.

**Gráfico 3: Total Afiliados Agricultura**

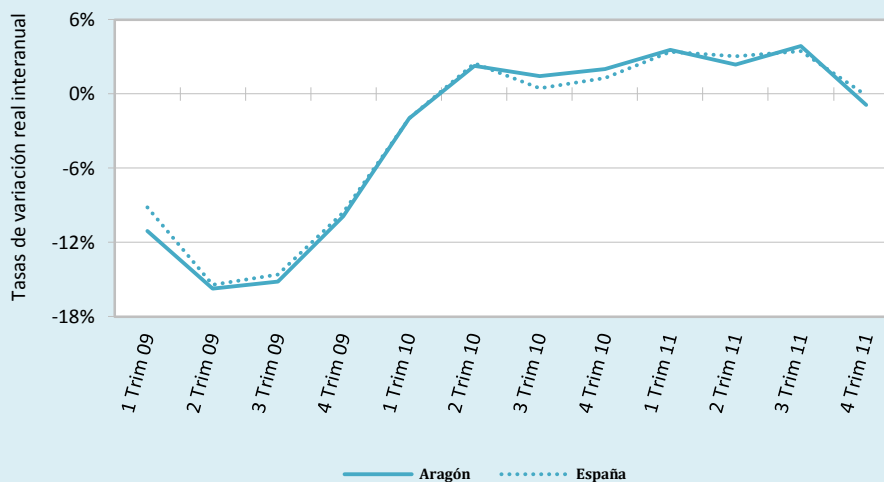


## 5.2. Industria

**Debilitamiento de la actividad industrial, al caer el VAB de la industria manufacturera un -0,9% interanual.**

El sector industrial registró en los últimos compases de 2011 un cambio de tendencia y contrajo su actividad, tras seis trimestres consecutivos anotando tasas de crecimiento positivas. Según las estimaciones del Departamento de Economía y Empleo del Gobierno de Aragón, el VAB de la industria manufacturera cayó un -0,9%, después de crecer un notable 3,9% en el trimestre anterior. Del mismo modo, en el conjunto nacional la producción del sector disminuyó, un -0,1%, frente al avance del 3,5% anotado entre julio y septiembre. Pese a estos negativos datos, la actividad industrial aragonesa cierra 2011 con un crecimiento medio del 2,2%, 1,3 pp superior al de 2010, aunque dos décimas inferior al nacional.

**Gráfico 4: Evolución VAB Sector Industrial**

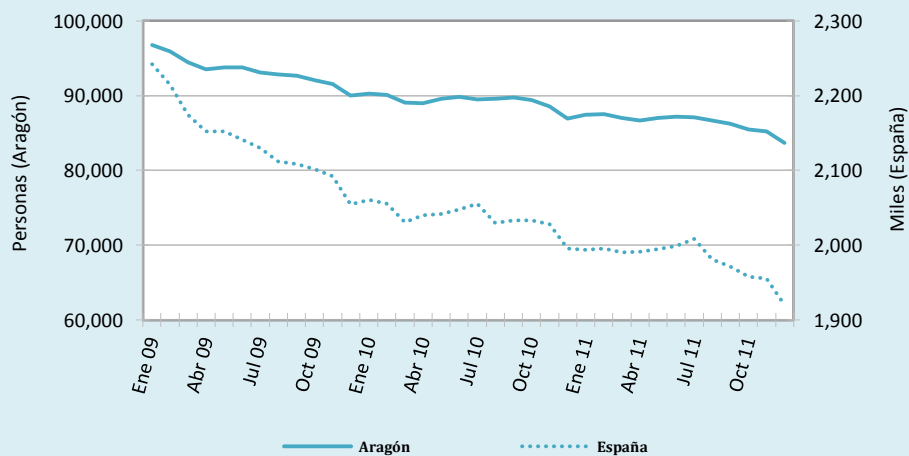


**La ocupación industrial cayó un -4,1%, tras crecer en el tercer trimestre.**

Al unísono de la actividad, el mercado de trabajo mostró entre octubre y diciembre de 2011 un negativo comportamiento de la industria en Aragón. De acuerdo con los datos de

la Encuesta de Población Activa, la ocupación industrial aragonesa descendió un -4,1% interanual, después de crecer un 0,6% en los tres meses precedentes, y durante el trimestre se perdieron 1.000 empleos. En España, la ocupación del sector cayó de manera más moderada, un -3,7% interanual, y se contabilizaron 50.000 empleos menos que entre julio y septiembre. De este modo, en suma en 2011 la ocupación industrial descendió un -0,3% en Aragón y un -2,1% en España, frente al -2,7% y al -5,9% que lo hicieron el ejercicio previo, respectivamente. La información procedente de la Tesorería General de la Seguridad Social también refleja un comportamiento desfavorable del sector en Aragón. En concreto, en el último trimestre de 2011 la afiliación industrial disminuyó un -3,8%, contabilizándose 94.032 personas, 1.906 menos que en el trimestre previo. Por regímenes, en el General se concentraron la mayoría de afiliados, un 90,2%, si bien cayeron un -4% interanual. A su vez, los del Especial de Autónomos descendieron un -2,8% y los registrados en el Especial de la Minería un ligero -0,2%.

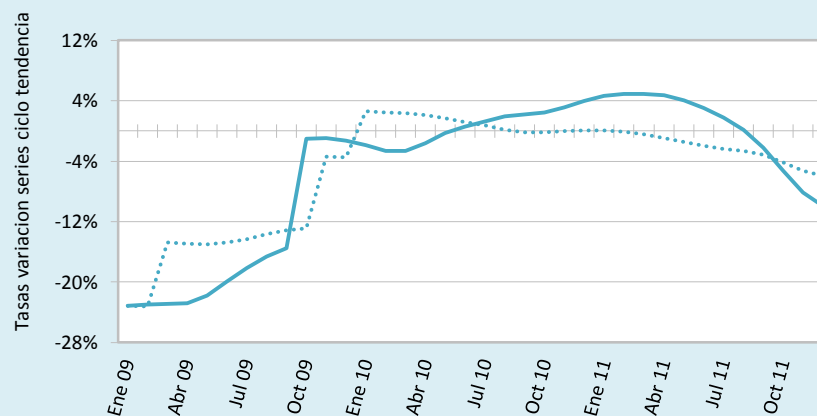
**Gráfico 5: Afiliados Reg. General Industria**



***El IPI cayó un -9,5% interanual, tras crecer un 1,7% en el tercer trimestre.***

Los indicadores coyunturales del sector confirman el deterioro de la actividad secundaria en el cuarto trimestre de 2011. El índice de producción industrial cayó un -9,5% interanual, después de año y medio anotando tasas de variación positivas. El indicador de clima industrial empeoró su saldo negativo en 3,2 pp respecto al trimestre anterior, hasta el -20,8. El saldo total de la cartera de pedidos también presentó un valor más negativo, de -33,8, tras el -28,2 que tomó en los tres meses precedentes. Los empresarios mostraron la mayor debilidad en los bienes intermedios (-58,7), seguido por los de consumo (-46,8); mientras que revelaron cierta fortaleza en los de inversión, cuyo saldo se tornó positivo (2,9). Por contra, la utilización de la capacidad productiva mejoró 5,1 pp, hasta el 73,6%, aunque se prevé que descienda al 69,6% en los primeros compases de 2012.

**Gráfico 6: Índice de Producción Industrial**



Nota: series desestacionalizadas.

— IPI Aragón    ..... IPI España

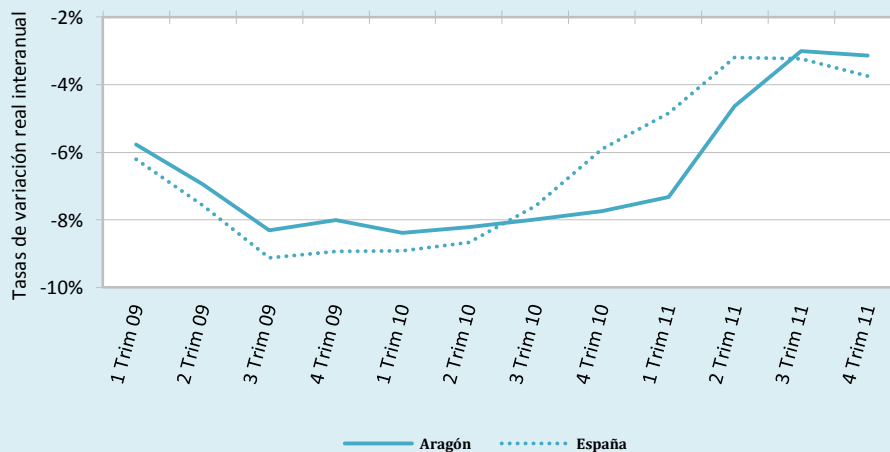
Por último, el Índice Fundear ajustado al crecimiento del sector, dibuja una suave trayectoria descendente desde finales de 2010, cuya pendiente aumenta en el último trimestre de 2011, indicando el fuerte deterioro que ha sufrido la actividad secundaria en los últimos compases de ejercicio, tal y como apuntaba la estimación del VAB.

### 5.3. Construcción

De acuerdo con la estimación del Departamento de Economía y Empleo del Gobierno de Aragón, en el cuarto trimestre de 2011 la construcción continuó deteriorándose. En concreto, un -3,1% interanual, una décima más que en el trimestre previo. En España, el VAB de la construcción descendió de manera más intensa que en la región, un -3,8%, tras hacerlo un -3,2% en los tres meses anteriores. En el conjunto del año 2011, el sector se redujo un -4,5% en Aragón y un -3,8% en España, después de caer de manera más intensa en 2010, un -8,1% y un -7,8%, respectivamente.

**La actividad constructora cayó un -3,1%.**

**Gráfico 7: Evolución VAB Sector Construcción**

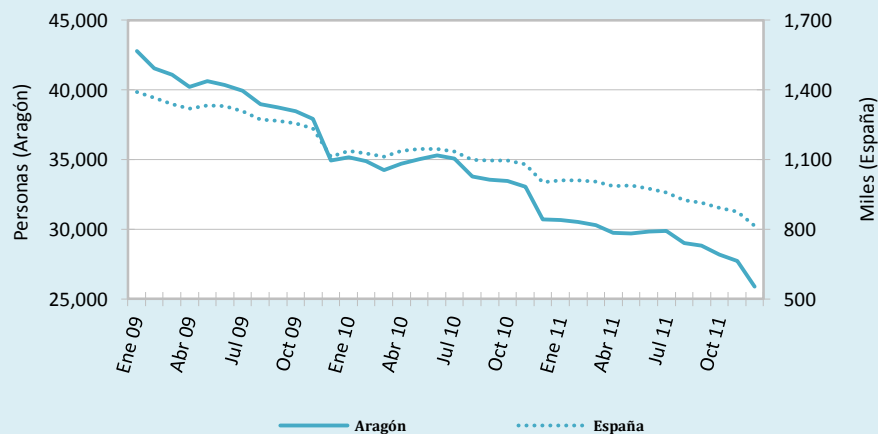


Según los datos de la Encuesta de Población Activa, la ocupación en la construcción continuó reduciéndose intensamente en el último trimestre de 2011, un -17,6% interanual, tras descender un todavía más acusado -23,5% en el trimestre previo. De este modo, fueron 39.200 las personas que trabajaron en el sector, 3.100 menos que en los tres meses anteriores. En España la ocupación se redujo a un ritmo mayor que en la región, un -18,8% interanual, y que en el trimestre anterior (-17,8%). En promedio, 2011

**La ocupación del sector descendió un acusado -17,6% interanual.**

fue un duro ejercicio para la ocupación en el sector, al descender un -24,6% en Aragón y un -15,6% en España. Los datos de la Tesorería General de la Seguridad Social, reflejan un balance del sector algo menos desfavorable que los datos de la EPA. Entre octubre y diciembre de 2011 la afiliación descendió un -12,8% interanual, registrándose durante el trimestre 2.265 personas menos. Los afiliados inscritos en el Régimen General (un 65,9% del total) se redujeron un -15,9% y los registrados en el de Autónomos un más moderado -6,1% interanual.

**Gráfico 8: Afiliados Reg. General Construcción**



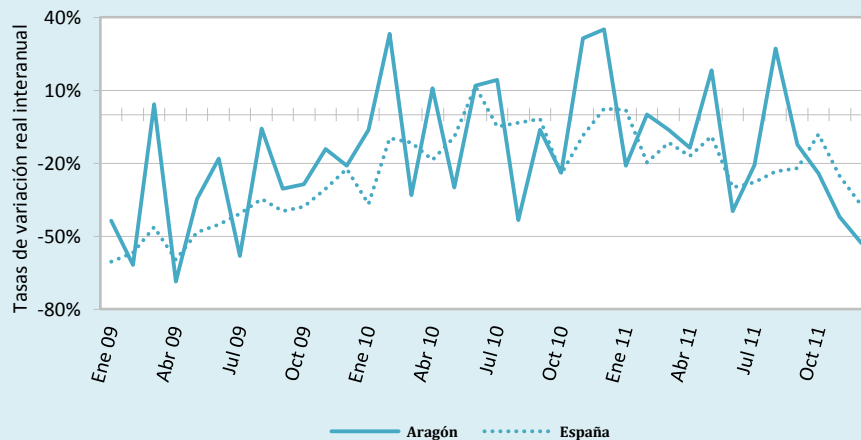
*Los indicadores coyunturales del sector reflejan un empeoramiento del sector.*

Los indicadores coyunturales avanzados del sector también muestran la fuerte debilidad de la construcción en el cuarto trimestre de 2011. La licitación oficial cayó un intenso -61,5% interanual, tras hacerlo de forma más moderada en el tercer trimestre (-2,7%). Atendiendo a la tipología de la obra, el número de licitaciones en edificación fue de 45.178, lo que supuso un descenso en más de la mitad de lo registrado en el mismo periodo de 2010, y las licitaciones en ingeniería civil cayeron un -11,1% interanual, frente al -27,9% del trimestre anterior. Por su parte, se registraron 193 visados de obra nueva,



138 menos que el cuarto trimestre de 2010. Las certificaciones de fin de obra disminuyeron un -0,5% interanual, tras crecer un 22,4% entre julio y septiembre de 2011.

**Gráfico 9: Evolución Visados de obra nueva**

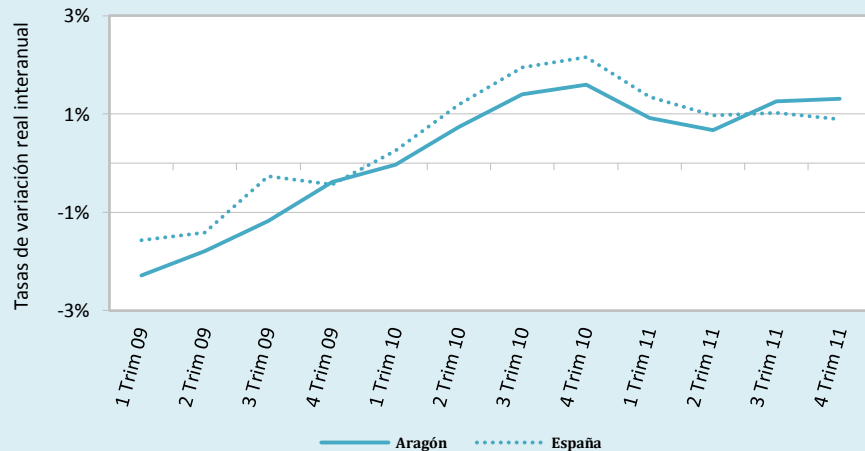


Por último, el Índice Fundear ajustado al crecimiento del sector perfila, desde el segundo trimestre de 2011, una trayectoria ascendente, indicando caídas de la producción del sector cada vez más moderadas.

#### 5.4. Servicios

El sector servicios continuó registrando un modesto crecimiento en el cuarto trimestre de 2011. Según las estimaciones del Departamento de Economía y Empleo del Gobierno de Aragón, el VAB de servicios creció un 1,3% interanual, al igual que en el tercer trimestre. En España la actividad terciaria mostró menor dinamismo y aumentó un 0,9%, una décima menos que en el trimestre anterior. La evolución del sector en el conjunto del año 2011 fue positiva, aunque muy modesta, ya que en Aragón la actividad aumentó un 1%, sólo una décima más que en el año anterior. En España, sin embargo, el crecimiento de la actividad se recortó en tres décimas, hasta el 1,1%.

***El VAB de servicios creció un 1,3% interanual, al igual que en el trimestre anterior.***

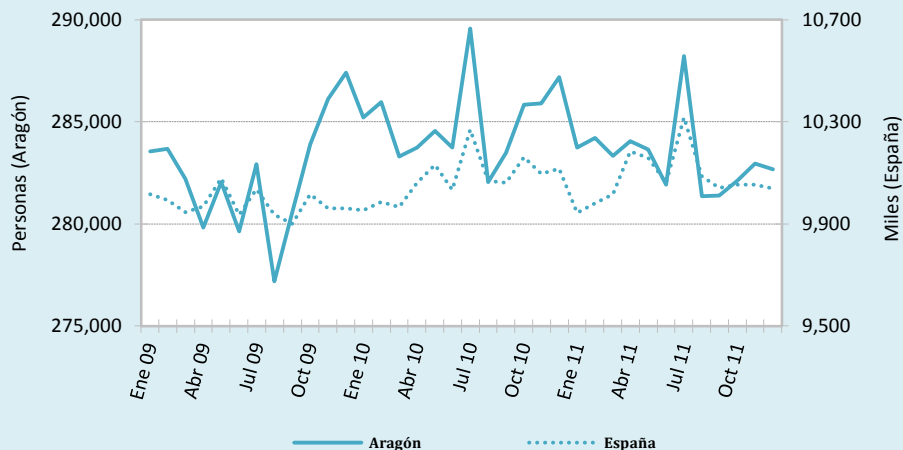
**Gráfico 10: Evolución VAB Sector Servicios**

**La ocupación terciaria aumentó un 5,2%, 2,2 pp más que en el tercer trimestre.**

El mercado de trabajo reflejó en Aragón, al igual que la actividad, un balance positivo del sector en los últimos compases de 2011. El número de ocupados en servicios creció un excelente 5,2% interanual, 2,2 pp más que en el trimestre anterior, de modo que se contabilizaron 366.000 empleos, 1.800 más que en los tres meses previos. Por contra, en el conjunto nacional se acentuó la pérdida de puestos de trabajo en el sector, de modo que la ocupación cayó un -1,6% interanual, tras hacerlo un -0,2% entre julio y septiembre, y a lo largo del trimestre 305.600 personas perdieron su puesto de trabajo. Servicios cerró el año 2011 favorablemente, ya que fue el único sector capaz de generar empleo en la región, a un ritmo del 0,9%, frente al -5,9% que se redujo en 2010. En España, por su parte, se contabilizó prácticamente el mismo número de ocupados que en 2010. En contraste con los datos de la EPA, los de la Tesorería General de la Seguridad Social arrojan un resultado negativo del sector en Aragón. La afiliación terciaria cayó un -1% interanual y durante el trimestre se contabilizaron 1.236 personas menos. Por regímenes, los registrados al General, donde se concentraba la inmensa mayoría, un 80,4% del total, se redujeron un -1,3% y los anotados al Especial de Autónomos cayeron un -0,2%. Por

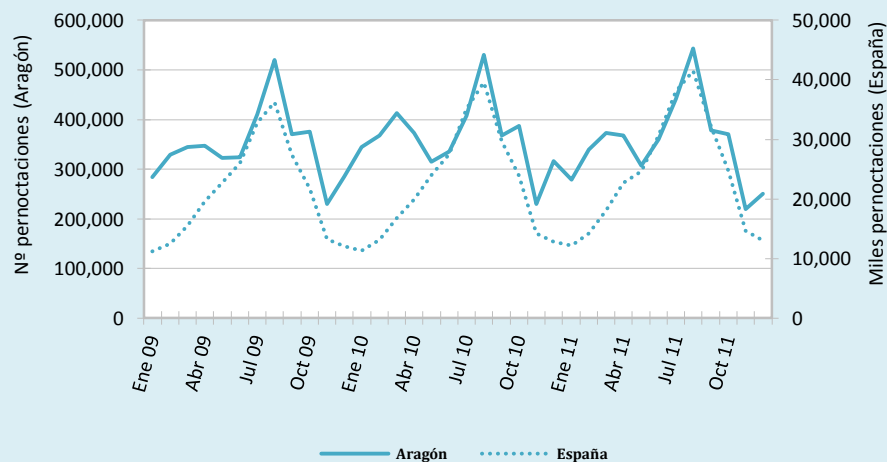
contra, la afiliación al Régimen Especial de Trabajadores del Hogar creció un 2,8%, aunque sólo suponía el 1,9% del total.

**Gráfico 11: Afiliados Reg. General Servicios**



Sin embargo, el sector turístico aragonés tuvo una evolución desfavorable en los últimos compases de 2011. Según los datos de la Encuesta de Ocupación Hotelera, el número de viajeros cayó un -5,2% interanual, frente al notable avance registrado entre julio y septiembre (6,4%), y a lo largo del trimestre se registraron 241.909 viajeros menos. De manera más acusada descendieron las pernoctaciones, un -10,1%, tras aumentar un 4,3% entre julio y septiembre. Mensualmente, se observa que la ocupación cayó fuertemente en diciembre, en concreto los viajeros lo hicieron un -13,6% y las pernoctaciones un -20,9%. La información de enero de 2012 también perfila un comportamiento negativo de la actividad hotelera.

***Empeora el comportamiento de la ocupación hotelera en los últimos meses de 2011.***

**Gráfico 12: Pernotaciones en Establecimientos Hoteleros**

***El transporte aéreo de mercancías creció un notable 39,8% interanual.***

Los datos del aeropuerto de Zaragoza continúan mostrando un balance positivo tanto del transporte de pasajeros como del de mercancías, si bien reflejan un resultado negativo del de aeronaves. En el cuatro trimestre de 2011 el número de pasajeros que pasó por el aeropuerto aumentó un 2,2% interanual, 5,2 pp menos que en el trimestre anterior. El número de mercancías transportadas intensificó su avance en 9,4 pp, hasta el 39,8%. En concreto, se desplazaron 53.602 personas y se transportaron 5.053,2 toneladas de mercancías, 22.193 personas menos y 124,1 toneladas más que entre julio y septiembre. El de aeronaves, por contra, descendió un -22,5% interanual. En cuanto al transporte de mercancías por carretera aumentó un 17%, prácticamente al mismo ritmo que en el trimestre anterior, explicado exclusivamente por el transporte intrarregional, que se incrementó un 37%, ya que el interregional descendió un -6% interanual.

El Índice Fundear ajustado al crecimiento del sector muestra desde el segundo trimestre de 2011 una evolución desfavorable de la actividad terciaria, que se acentúa en los últimos compases del año.

## 6. Mercado de trabajo

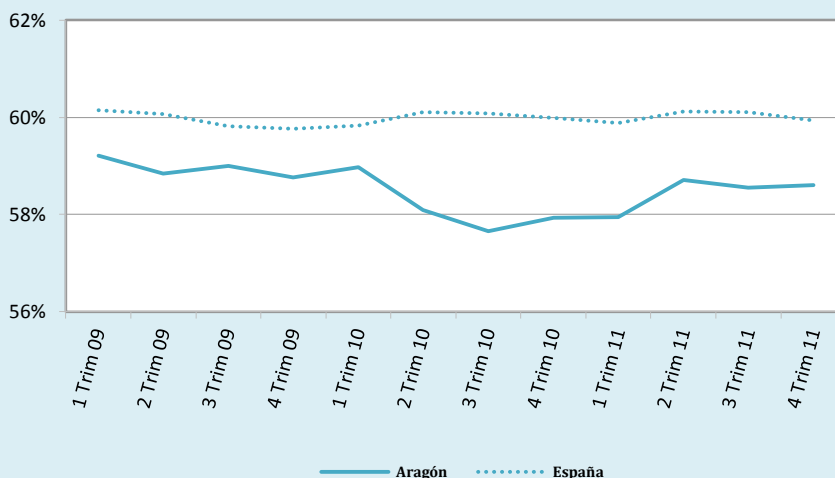
La progresiva debilidad de la economía impide la reactivación del mercado laboral, que continúa sin mostrar signos de recuperación. De acuerdo con la Encuesta de Población Activa (EPA) del INE en los tres últimos meses de 2011 la ocupación se mantuvo en los mismos niveles que un año atrás, mientras que el número de activos aumentó un 1%, lo que se tradujo en un incremento del número de parados del 5,9% y una elevación de la tasa de paro hasta el 16,8%. De este modo, Aragón cerró 2011 con una media de 537.900 ocupados, 12.800 menos que en 2010 y una tasa de paro 2,8 pp superior, del 17,1%.

Respecto a la actividad, en el cuarto trimestre de 2011 se contabilizaron en Aragón 649.800 personas económicamente activas, 400 menos que en el tercer trimestre, aunque un 1% más que en el mismo periodo del año precedente. Como consecuencia de ello, la tasa de actividad fue del 58,6%, una décima menor a la anotada entre julio y septiembre. En el conjunto nacional, por su parte, el número de activos disminuyó un -0,1% en términos interanuales y la tasa de actividad descendió en dos décimas, hasta el 59,9%. En suma, en 2011 el número medio de activos en Aragón fue de 648.900, esto es, 2.700 más que en 2010 y la tasa de actividad se elevó tres décimas, de forma que se situó en el 58,4%.

Según la Encuesta de Población Activa, el mercado laboral aragonés continuó destruyendo puestos de trabajo en los últimos meses de 2011. En concreto, durante el trimestre 4.700 personas perdieron su empleo, de forma que el número de ocupados se redujo a 540.400, al igual que en el mismo periodo del ejercicio precedente. Más desfavorable fue la evolución del mercado laboral nacional, donde el número de ocupados se redujo un -3,3% en términos interanuales y se destruyeron 348.800 empleos durante el trimestre.

*La ocupación se mantuvo en el cuarto trimestre de 2011.*

*La tasa de paro regional aumentó hasta el 16,8%.*

**Gráfico 13: Evolución Tasa de Actividad**

*Sólo el sector terciario creó empleo en la región en los últimos compases de 2011.*

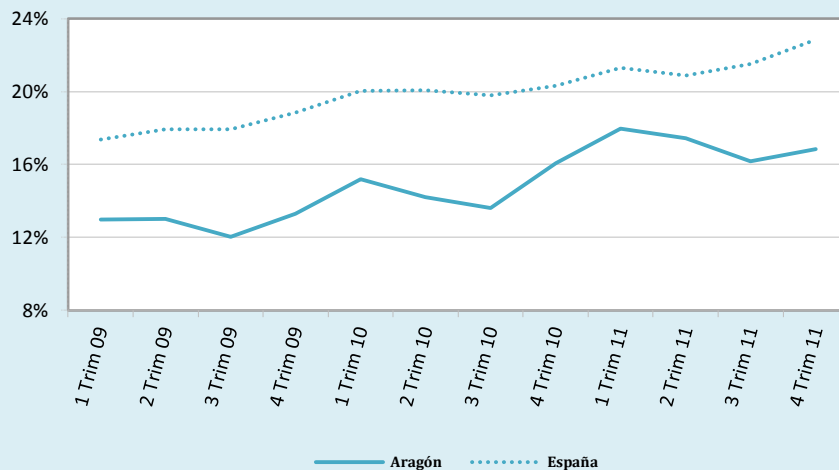
En cuanto a los sectores de actividad, sólo servicios generó empleo en la región en los últimos compases de 2011, mientras que en España únicamente hizo lo propio el sector agrario. Entrando en detalle, en el sector primario regional se destruyeron 2.500 empleos durante el trimestre, de forma que el número de ocupados se redujo a 31.200, esto es, un -14% menos que en el mismo periodo del año anterior. En España, por contra, se crearon 100.800 puestos de trabajo entre octubre y diciembre, de modo que el número de ocupados fue un 0,5% superior al registrado en el mismo periodo del año anterior. En industria, por su parte, se contabilizaron 103.900 ocupados en la región, esto es, un -4,1% menos que un año atrás, lo que implica que 1.000 personas perdieron su empleo en los tres últimos meses del año. A su vez, en España, se destruyeron 50.000 empleos y el número de ocupados se redujo un -3,7% en términos interanuales. En construcción, por su parte, el número de ocupados disminuyó un -17,6% interanual, mientras que en el conjunto nacional lo hizo a un ritmo mayor, del -18,8%, lo que implica que se ocuparon a 3.100 y 93.800 personas menos que en el trimestre anterior, respectivamente. Finalmente, el único sector que creó empleo en la región fue el terciario. En concreto, el

número de ocupados se elevó un 5,2%, hasta los 366.000, esto es, 1.800 más que entre julio y septiembre. En el conjunto nacional, por contra, se destruyeron 305.600 empleos en el sector, por lo que el número de ocupados descendió un -1,6% respecto al mismo periodo del año anterior.

El paro continuó aumentando en los últimos compases de 2011 en la región, aunque con menos intensidad que en trimestres precedentes. En efecto, el número de desempleados en Aragón se elevó en 4.300 personas durante el trimestre, hasta los 109.400, esto es, un 5,9% más que un año atrás. Como consecuencia de ello, la tasa de paro regional se situó en el 16,8%, seis décimas por encima del trimestre inmediatamente anterior. Por sexos, al contrario de lo que venía sucediendo en trimestres precedentes, la tasa de paro masculina (16,9%) superó ligeramente a la femenina (16,8%). En el conjunto nacional el número de parados aumentó a un ritmo mucho más acusado, del 12,3%, y la tasa de paro se elevó hasta el 22,7%, 1,2 pp por encima del trimestre anterior y 5,9 pp por encima de la regional.

*El número de parados ascendió a 109.400, un 5,9% más que un año atrás.*

**Gráfico 14: Evolución Tasa de Desempleo**



***La afiliación se redujo un -2,7% en el cuarto trimestre de 2011.***

Asimismo, los datos procedentes de la Tesorería General de la Seguridad Social muestran una desfavorable evolución del mercado laboral. El número de afiliados descendió un -2,7% en el cuarto trimestre de 2011, después de hacerlo un -1,9% en el tercero, de forma que se contabilizaron 521.515 personas. La afiliación en España, por su parte, retrocedió a un ritmo algo más moderado, del -2,2%. De este modo, Aragón cerró 2011 con una media de 527.712 afiliados, esto es, un -2% menos que en 2009, mientras que en España la contracción se cifró en el -1,5%.

A su vez, la información facilitada por el Servicio Público de Empleo Estatal muestra un nuevo repunte en el ritmo de crecimiento del paro registrado en las oficinas de empleo públicas aragonesas. Así, entre octubre y diciembre el número de desempleados en Aragón se elevó en 6.807 personas, de forma que se alcanzó la cifra de 99.903 desempleados, un 9,3% más que en el mismo periodo del año anterior. También en el conjunto nacional aumentó el paro con intensidad (7,4%), aunque de forma más moderada que en la región y el número de desempleados ascendió a 4.401.249, 255.445 más que en el tercer trimestre del año. Así, en promedio en 2011 95.966 personas en Aragón y 4.257.160 en España se encontraban en situación de desempleo, un 4,7% y un 4,8% más que en 2010, respectivamente. Los últimos datos disponibles de enero apuntan un incremento más intenso del paro registrado.

***Se firmaron un total de 84.997 contratos, un 5,3% menos que entre octubre y diciembre de 2010.***

Por último, la estadística de contratos muestra también el estancamiento en el que se encuentra sumido el mercado laboral regional. Entre octubre y diciembre el número de contratos firmados en Aragón fue de 84.997, un 5,3% menos que un año atrás. Atendiendo al tipo de contrato, los temporales descendieron un -18,5% y los indefinidos lo hicieron a un ritmo del -4,6%. Así, del total de contratos firmados, un 96,1% tuvieron carácter temporal, mientras que sólo un 3,9% fueron indefinidos. No obstante, durante 2011 en Aragón se incrementaron un 2,1% los contratos firmados, hasta los 379.406, si bien también aumentó la temporalidad.



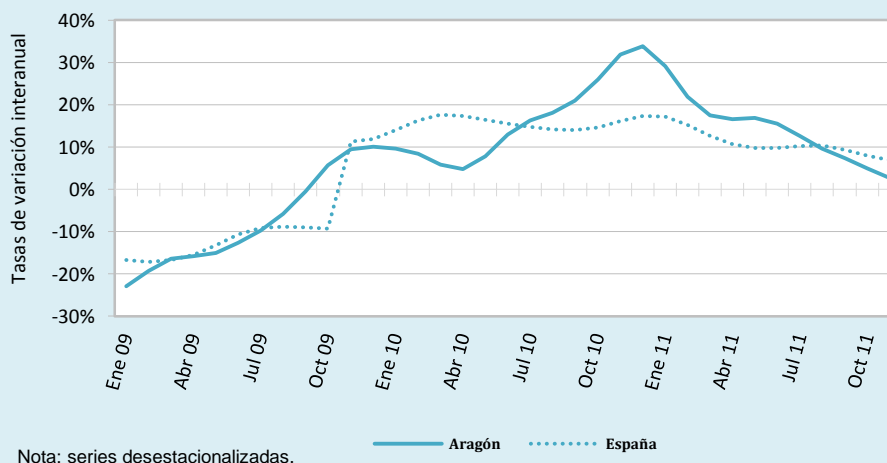
## 7. Sector exterior

El sector exterior aragonés evolucionó favorablemente en el conjunto del año 2011, ya que la balanza comercial arrojó un superávit de 1.538.317 miles de euros reales (base 2005), 337.031 miles de euros más que en 2010. A su vez, la tasa de cobertura mejoró en 4,7 pp, hasta situarse en el 121,8%. Estos datos contrastan con los del conjunto nacional, donde a pesar de que se redujo el déficit comercial un 28,1% respecto a 2010, alcanzó los -40.623,4 millones de euros constantes de 2005. La tasa de cobertura española se situó en el 83%, 6,9 pp por encima de la del año anterior. Atendiendo a la evolución mensual, se observa que los superávits aragoneses más elevados se registraron en junio, septiembre y julio con importes superiores a 200.000 miles de euros reales, mientras que los valores más bajos se anotaron en abril y agosto, de 78.531 y 23.391 miles de euros reales, respectivamente, y sólo octubre se registró déficit, de -244.754 miles de euros constantes.

Las exportaciones regionales crecieron en 2011 un 4,6% interanual, de manera que se cifraron en 8.591.515 miles de euros reales (base 2005). Por tipo de bienes, las ventas de los de capital fueron las que más aumentaron, un 15,5%, aunque sólo representaron el 11,6% del total. A estos les siguieron los bienes intermedios, cuyas ventas se incrementaron un 5,2% interanual, y su participación se amplió hasta el 34,9%. Por último, las de los bienes de consumo, que representaron más de la mitad del total, crecieron de manera más tenue, un 3,1% interanual. Mensualmente, el mayor volumen de exportaciones se alcanzó en junio (906.986 miles), septiembre (875.768 miles) y marzo (832.650 miles), mientras que el menor (por debajo de los 600.000 miles) en diciembre, octubre y agosto.

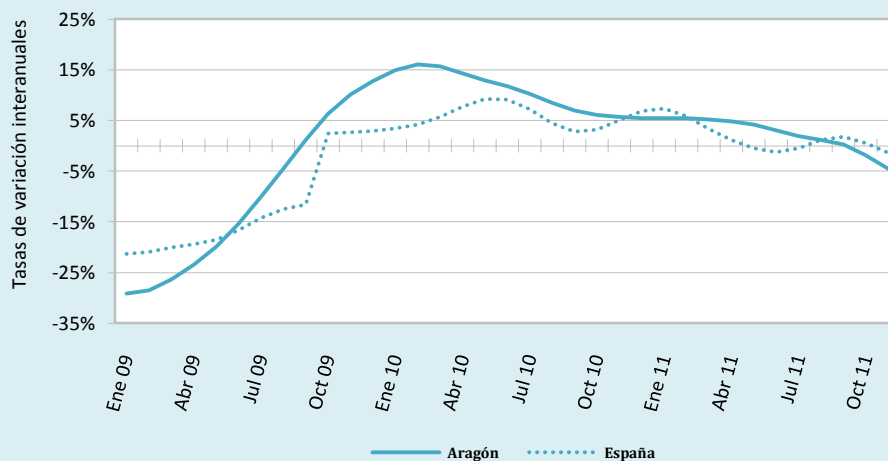
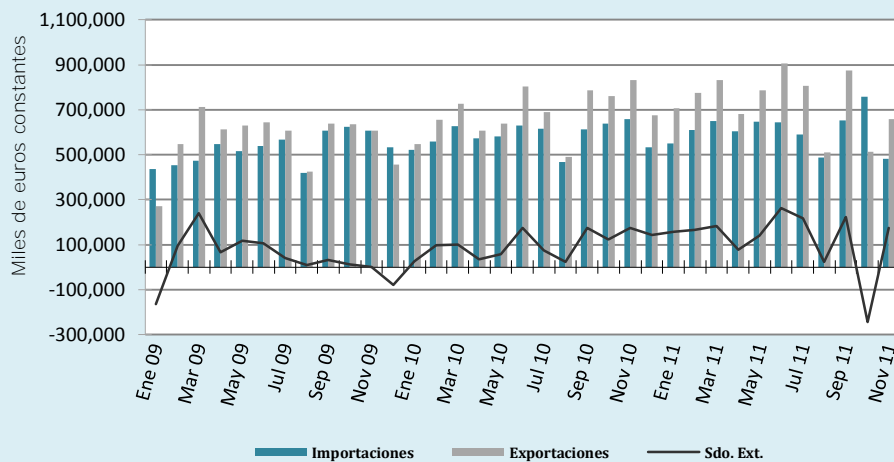
*En 2011 el superávit exterior aragonés aumentó un 28,1%, hasta los 1.538.317 miles de euros reales.*

*Las exportaciones aragonesas crecieron un 4,6% interanual.*

**Gráfico 15: Evolución de las Exportaciones (Precios Ctes.)**

**Las importaciones aragonesas se incrementaron un ligero 0,6%.**

Por su parte, en 2011 las compras aragonesas al exterior aumentaron un tenue 0,6% interanual, frente al vigoroso crecimiento del 10% que registraron en el año anterior, y se valoraron en 7.053.198 miles de euros reales. El mayor avance, del 10,9% interanual, se registró en las importaciones de bienes de capital, aunque continuaron siendo minoritarias (8,5%). Las compras de bienes intermedios aumentaron un suave 0,8% y representaron el 59,2% del total. Por contra, las de los bienes de consumo descendieron un -0,7% interanual, tras aumentar un 2,8% en 2010. En relación a la evolución mensual, el mayor volumen de compras del exterior aragonesas en 2011 se registró en octubre (757.160 miles de euros reales), mientras que el más reducido fue en diciembre (379.983 miles).

**Gráfico 16: Evolución de las Importaciones (Precios Ctes.)****Gráfico 17: Importaciones, Exportaciones y Saldo Comercial**

## 8. Sistema financiero

***El BCE mantiene el tipo de interés en el 1%, ante el aumento de las presiones inflacionistas en el medio plazo...***

***... y rebaja las previsiones de crecimiento de la zona euro para 2012 y 2013.***

***La Reserva Federal mantiene su política acomodaticia para impulsar la creación de empleo.***

En la última reunión celebrada el pasado 8 de marzo, el Consejo de Gobierno del Banco Central Europeo decidió mantener los tipos de interés aplicables a las operaciones principales de financiación, la facilidad marginal de crédito y la facilidad de depósito en el 1%, el 1,75% y el 0,25%, respectivamente. Draghi justificó esta decisión en base a los signos de estabilización que se vislumbran en la zona euro, a la vez, que prevalecen los riesgos inflacionistas a medio plazo, por el alza del precio del petróleo y de los impuestos. En concreto, el presidente del BCE argumentó que el ambiente de riesgo ha mejorado y los mercados han repuntado tras inyectar en los últimos dos meses más de un billón de euros en el sistema bancario de la zona euro a través de operaciones de financiación a tres años. Además, presentó las nuevas previsiones económicas para la zona euro de la entidad, que rebaja las estimaciones de crecimiento y eleva las de inflación. Así, el BCE prevé que la economía de la zona euro se mueva entre un -0,5% y un 0,3% en 2012 y entre un 0% y un 2,2% en 2013, frente a las anteriores estimaciones que situaban el crecimiento entre el -0,4% y el 1% y entre el 0,3% y el 2,3%, respectivamente. Respecto al Índice de Precios al Consumo, la entidad estima una tasa de crecimiento de entre el 2,1% y el 2,7% para 2012, mientras que la anterior previsión la situaba entre el 1,5% y el 2,5%. En el mercado interbancario, el Euribor, tras mantenerse estable a finales de 2011, siguió una tendencia bajista en los primeros compases de 2012, de forma que en marzo rondaba el 1,6%. El Eonia, por su parte, se mantuvo muy estable desde enero, situándose alrededor del 0,4%.

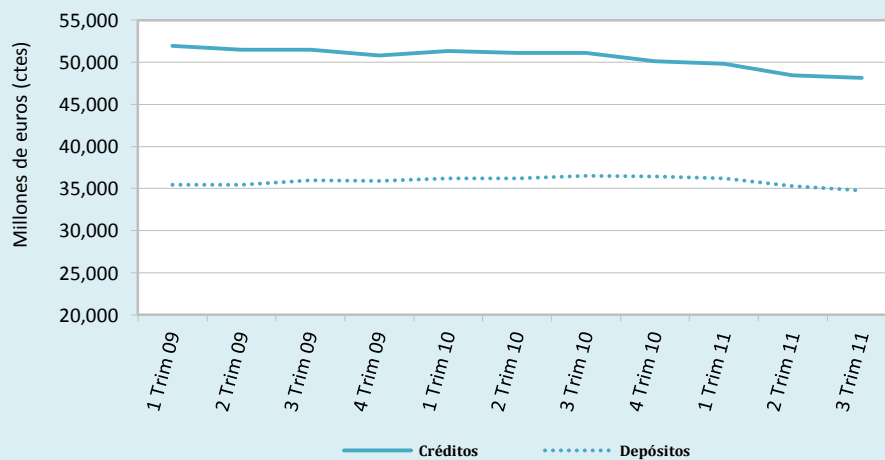
Asimismo, la Reserva Federal en Estados Unidos mantuvo el tono expansivo de su política monetaria sin cambios. El Comité de Mercado Abierto decidió mantener el tipo de interés objetivo de los fondos federales en un rango entre el 0% y el 0,25%, así como continuar con las medidas de carácter excepcional. Entre estas medidas destacan la reinversión de los intereses devengados y el principal de las obligaciones y cédulas hipotecarias que han vencido, además del programa de prolongación del vencimiento de los bonos públicos en el balance de la Reserva Federal. Con todo ello se pretende impulsar la creación de

empleo, aunque sin poner en riesgo la estabilidad de precios, en un contexto de lenta recuperación económica que presenta elevados signos de vulnerabilidad.

Los mercados bursátiles continuaron mostrando una alta volatilidad en los últimos compases del ejercicio. En el conjunto de 2011 el Ibex 35 acumuló unas pérdidas del 13,1% y el Eurostoxx 50 del 17,1%, afectados por la crisis de deuda soberana, frente al Dow Jones que terminó el ejercicio en torno a valores de finales de 2010. En los primeros meses de 2012, por su parte, se ha continuado registrando una alta volatilidad y, mientras el índice español continuó cayendo (-0,5%), el europeo y el norteamericano acumularon unas ganancias del 8,9% y del 8,6%, respectivamente.

Respecto a los mercados cambiarios, en los últimos meses de 2011 el euro sufrió una fuerte depreciación frente a las monedas de las principales potencias mundiales. En concreto, el euro se depreció un 4% en términos efectivos nominales. Así, a finales de diciembre el tipo de cambio se situaba frente a la moneda americana en 1,29 dólares por euro y frente a la nipona, en 100,2 yenes por euro.

**Gráfico 18: Evolución Créditos y Depósitos**

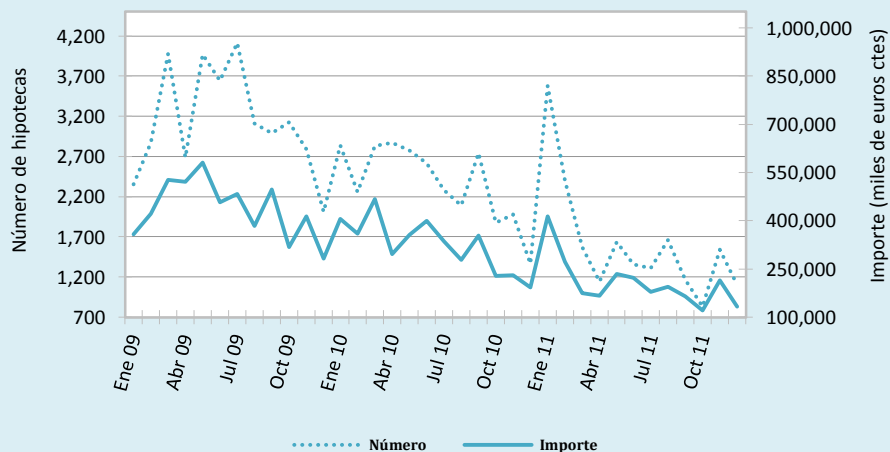
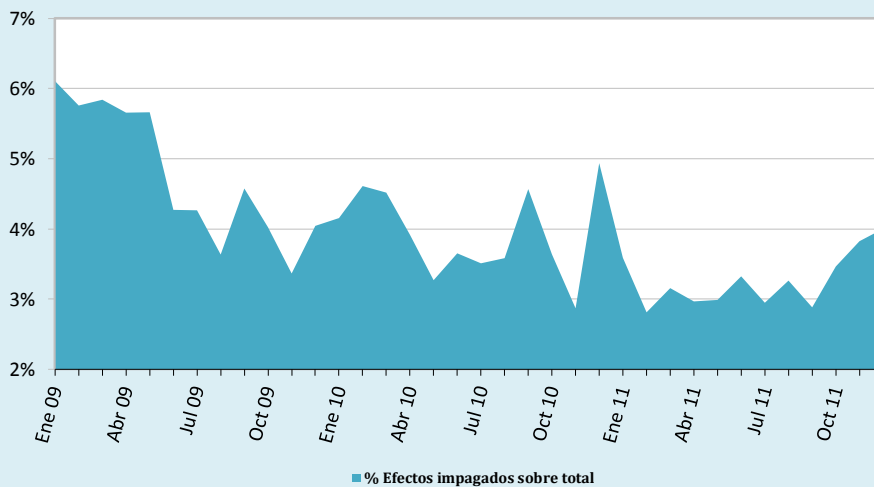


***Las hipotecas firmadas disminuyeron un -33,3% en el cuarto trimestre.***

En cuanto al sistema financiero aragonés, en el momento de redactar este informe no se ha publicado nueva información sobre créditos y depósitos. Los últimos datos disponibles corresponden al tercer trimestre de 2011 y apuntaban una contención tanto del ahorro captado por las entidades de crédito como del crédito concedido por las mismas. El mercado hipotecario regional, por su parte, continuó deteriorándose intensamente, lo que muestra la profundidad de la crisis en la que está inmerso todavía el sector inmobiliario. Entre octubre y diciembre de 2011 se firmaron 3.478 hipotecas, un -33,3% menos que en el mismo periodo de 2010, a la vez que el importe de las mismas descendió un -28,1% hasta los 468.691 miles de euros en términos reales (Base 2011). De esta forma, en el conjunto de 2011 el número de hipotecas firmadas fue de 19.921 con un importe total de 2.491.508 miles de euros reales, lo que implica una contracción del -32,5% en cuanto a número y del 35,7% en cuanto a importe respecto a 2010.

***El número de efectos impagados se contrajo un -14,6% en los últimos compases de 2011.***

Finalmente, la morosidad mostró una evolución favorable y continuó reduciéndose. En efecto, en los tres últimos meses de 2011 se contabilizaron 18.972 efectos impagados, un -14,6% menos que en el cuarto trimestre de 2010. A su vez, su importe descendió un -14,2% en términos interanuales, hasta los 47.466 miles de euros. Así, el número de efectos impagados representó, al igual que en el trimestre anterior, el 3,8% del total en cartera. Este mismo porcentaje resultó en términos de importe, esto es, ocho décimas por encima del tercer trimestre de 2010. En suma, en el conjunto de 2011 ascendieron a 80.428 el número de efectos impagados en Aragón con un importe total que ascendía a 178.185 miles de euros, esto es, un -10,6% y un -14,2% menos que en 2010, respectivamente.

**Gráfico 19: Evolución Hipotecas****Gráfico 20: Evolución del Porcentaje de Efectos Impagados**

*El IPC regional aumentó un 2,8%, 0,3 pp menos que en el trimestre previo.*

## 9. Precios

En el cuarto trimestre de 2011 la inflación regional cedió tres décimas respecto al trimestre anterior, hasta situarse en el 2,8%, al mismo nivel que la nacional. En el conjunto del año 2011, los precios aumentaron un 3,2% tanto en Aragón como en España, 1,4 pp por encima del año precedente. Mensualmente, el IPC aragonés se fue moderando gradualmente a partir de abril, cuando la inflación se situó en el 3,7%, hasta que en diciembre los precios aumentaron un más ligero 2,4% interanual. Por su parte, la inflación subyacente, se situó entre octubre y diciembre de 2011 en el 1,5% en Aragón y en el 1,6% en España, igualando ambas a la tasa del trimestre anterior. En promedio, en el año 2011 la inflación subyacente aumentó un 1,6% en la región, nueve décimas por encima de 2010 y una décima menos que en la nación. Del mismo modo que la evolución del IPC general, la inflación subyacente fue paulatinamente moderándose, registrándose en diciembre la tasa más baja, del 1,3% interanual.

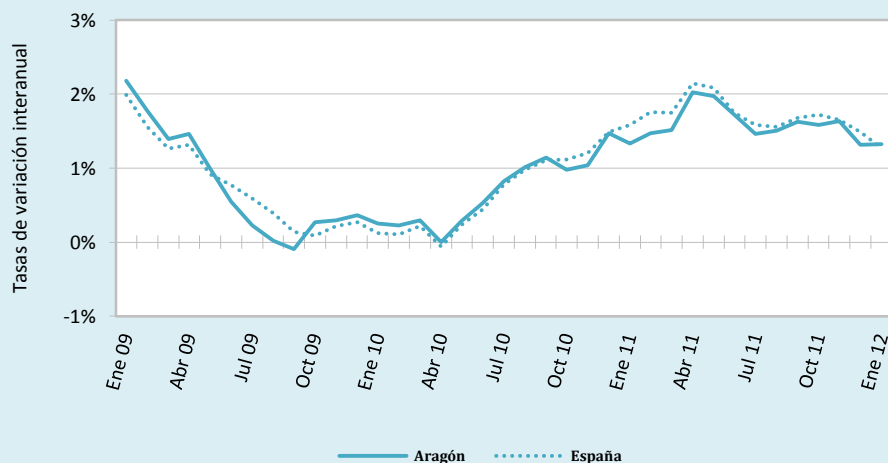
Las rúbricas que crecieron por encima del IPC general fueron “Bebidas alcohólicas y tabaco” (8,7%), “Vivienda” (6,6%), “Transporte” (6,1%) y “Enseñanza” (3%), mientras que “Alimentos y bebidas no alcohólicas” (2,6%), “Otros bienes y servicios” (2,6%), “Menaje” (1,9%), “Hoteles, cafés y restaurantes” (0,9%) y “Vestido y calzado” (0,4%) lo hicieron por debajo. Por su parte, “Ocio y cultura” (-0,5%), “Medicina” (-1%) y “Comunicaciones” (-1,6%) contribuyeron negativamente a la inflación. La moderación en el ritmo de avance del IPC general se explicó por el abaratamiento de la mayoría de las ramas, especialmente de “Vivienda”, “Transporte” y “Ocio y cultura”. Por su parte, el fuerte aumento del IPC aragonés en el conjunto de 2011 se debió principalmente a “Alimentos y bebidas no alcohólicas”, que se encareció un 2,1% interanual, después de descender en 2010, y a “Vivienda”, que aumentó un 7,1%, 3,1 puntos porcentuales más que en el año previo.



**Gráfico 21: Evolución del IPC**

Por su parte, el Índice de precios de consumo armonizado de España (IPCA) creció en el último trimestre de 2011 un 2,7% interanual, dos décimas por debajo del trimestre anterior; y el de la zona euro un 2,9%, dos décima más que entre julio y septiembre. De esta manera, el diferencial de inflación fue de 0,2 puntos porcentuales y por primera vez desde el último trimestre de 2009 los precios de España crecieron a un ritmo más moderado que los de la zona euro. Atendiendo a las rúbricas, “Bebidas alcohólicas y tabaco”, “Enseñanza”, “Transporte”, “Vivienda” y “Ocio y cultura”, se encarecieron más en el conjunto nacional, y “Alimentos y bebidas alcohólicas”, “Vestido y calzado”, “Hoteles, cafés, y restaurantes”, “Menaje” y “Otros” lo hicieron más en la zona euro. Los precios de “Comunicaciones” cayeron más en la zona euro. Finalmente, “Medicina” se abarató en España y se encareció en la zona euro.

***El IPCA español creció menos (2,7%) que el de la zona (2,9%).***

**Gráfico 22: Evolución de la Inflación Subyacente**

**Los precios industriales regionales moderaron su avance en 2,3 pp hasta el 7,4%.**

En el cuarto trimestre de 2011 el Índice de precios industriales (IPRI) creció en Aragón un 5,1% interanual, 2,3 pp menos que en el trimestre anterior, mientras que en España recortó su avance en 1,2 pp, hasta el 6%. En el conjunto del año 2011, el IPRI aragonés se incrementó un notable 6,8%, 5,3 pp más que en 2010, y una décima menos que en el conjunto nacional. Mensualmente, se observa una progresiva moderación en el ritmo de crecimiento de los precios industriales en la región, hasta anotarse en diciembre la tasa más baja, del 2,1%, 1,5 pp por debajo de la de España. Por bienes, el índice de precios de la energía continuó incrementándose en el último trimestre fuertemente, un 11,4%, aunque 2,9 pp menos que entre julio y septiembre. Los bienes intermedios también se encarecieron menos que en el trimestre anterior, en concreto un 5,6% interanual. Por su parte, el precio de los bienes de equipo aumentó un 3,5% y el de consumo un 2,1%, dos y una décima por encima de los tres meses previos, respectivamente.

**RECUADRO 1**

*El Instituto Nacional de Estadística publica desde el pasado 15 de febrero un nuevo índice de Precios de Consumo (IPC) con base 2011. El nuevo indicador revisa la composición de la cesta de la compra para adecuarla a los cambios en las pautas de consumo de los hogares españoles, y actualiza la estructura de ponderaciones.*

*Las novedades más importantes en cuanto a la composición de la cesta de la compra están relacionadas con los bienes y servicios relativos a los soportes para el registro de imagen y sonido, y con el material para el tratamiento de la información. En concreto, el IPC base 2011 incorpora los discos duros portátiles y excluye el CD grabable y el alquiler de película, además incluye los notebooks y las tablets. A su vez, incorpora nuevos servicios de estética, como la fotodepilación y la depilación laser, y paramédicos, como el logopeda. Como consecuencia de estos ajustes, la cesta de la compra del IPC base 2011 pasa a tener 489 artículos, frente a los 491 del IPC base 2006.*

*Respecto a la nueva estructura de ponderaciones de la base 2011, se ha elaborado principalmente a partir de la Encuesta de Presupuestos Familiares y de otras como la evolución del consumo privado de la Contabilidad Nacional, de forma que representa de forma más precisa las pautas de consumo de los hogares españoles. En el siguiente cuadro se incluye la ponderación de los grandes grupos y su comparación con los pesos vigentes hasta el año 2011:*

Grupo	2011	2012	%
01. Alimentos y bebidas no alcohólicas	18,16	18,26	0,6
02. Bebidas alcohólicas y tabaco	2,87	2,89	0,7
03. Vestido y calzado	8,59	8,34	-2,9
04. Vivienda	11,7	12,00	2,60
05. Menaje	6,84	6,67	-2,5
06. Medicina	3,21	3,14	-2,1
07. Transporte	14,74	15,16	2,9
08. Comunicaciones	3,98	3,85	-3,3
09. Ocio y Cultura	7,64	7,54	-1,3
10. Enseñanza	1,38	1,42	2,8
11. Hoteles, cafés y restaurantes	11,52	11,46	-0,5
12. Otros bienes y servicios	9,37	9,26	-1,2
<b>TOTAL</b>	<b>100</b>	<b>100</b>	

*Por último, en el IPC 2011 se han incorporados dos cambios relacionados con los artículos estacionales (frutas frescas, legumbres y hortalizas frescas): por una parte, muchos de estos productos han dejado de ser estacionales, al estar disponibles todo el año en el mercado y, por otra parte, a aquellos que mantengan su carácter estacional se les aplica una nueva metodología, consistente la estimación de sus precios cuando no están disponibles en el mercado. Anteriormente se aplicaban índices medios de doce meses consecutivos.*

*Para más información puede consultar la nota metodológica del Índice de Precios de Consumo Base 2011 publicada por el Instituto Nacional de Estadística en la siguiente página web [www.ine.es](http://www.ine.es)*

# 10. Estadísticas

**Cuadro 1. Estimación de la coyuntura aragonesa. Macromagnitudes**

	PIB		VAB total		VAB no agrario	
	Aragón	España	Aragón	España	Aragón	España
1 Trim 08	3,05	2,72	3,47	3,10	3,65	3,22
2 Trim 08	2,17	1,93	2,51	2,24	2,66	2,34
3 Trim 08	0,40	0,34	0,48	0,41	0,59	0,49
4 Trim 08	-2,06	-1,39	-2,01	-1,35	-1,97	-1,27
1 Trim 09	-4,21	-3,49	-3,75	-3,11	-3,75	-3,12
2 Trim 09	-4,46	-4,43	-4,00	-3,97	-4,00	-4,01
3 Trim 09	-4,51	-3,97	-3,63	-3,20	-3,63	-3,25
4 Trim 09	-2,81	-3,06	-2,37	-2,58	-2,38	-2,65
1 Trim 10	-1,39	-1,29	-1,25	-1,15	-1,22	-1,15
2 Trim 10	-0,07	-0,04	-0,15	0,09	-0,09	0,12
3 Trim 10	0,18	0,35	0,29	0,58	0,36	0,63
4 Trim 10	0,45	0,72	0,67	1,06	0,61	1,09
1 Trim 11	0,39	0,93	0,37	0,88	0,33	0,87
2 Trim 11	0,34	0,83	0,30	0,73	0,30	0,74
3 Trim 11	1,06	0,80	1,07	0,81	1,11	0,82
4 Trim 11	0,61	0,27	0,60	0,27	0,58	0,27

Volumen encadenado referencia 2008. Tasa de variación interanual. En términos corregidos de efectos estacionales y calendario.

Fuentes: Dpto. Economía y Empleo del Gobierno de Aragón e INE.

**Cuadro 2. Estimación de la coyuntura aragonesa. Oferta**

	VAB industria manufacturera		VAB construcción		VAB servicios	
	Aragón	España	Aragón	España	Aragón	España
1 Trim 08	-2,23	-3,57	2,98	1,78	4,75	4,71
2 Trim 08	-0,70	-1,64	1,42	0,52	3,46	3,38
3 Trim 08	-0,85	-1,19	0,02	-0,11	0,94	0,90
4 Trim 08	-6,26	-5,14	-3,54	-3,14	-0,99	-0,27
1 Trim 09	-11,09	-9,19	-5,77	-6,21	-2,29	-1,57
2 Trim 09	-15,73	-15,42	-6,95	-7,58	-1,79	-1,42
3 Trim 09	-15,17	-14,59	-8,30	-9,13	-1,18	-0,27
4 Trim 09	-9,89	-9,58	-8,00	-8,93	-0,38	-0,44
1 Trim 10	-2,00	-1,98	-8,38	-8,91	-0,03	0,26
2 Trim 10	2,28	2,50	-8,22	-8,66	0,74	1,19
3 Trim 10	1,44	0,48	-7,99	-7,58	1,40	1,95
4 Trim 10	2,02	1,27	-7,73	-5,91	1,60	2,15
1 Trim 11	3,56	3,39	-7,33	-4,85	0,92	1,35
2 Trim 11	2,39	3,04	-4,63	-3,20	0,68	0,97
3 Trim 11	3,85	3,45	-3,01	-3,23	1,26	1,02
3 Trim 11	-0,90	-0,13	-3,14	-3,75	1,31	0,90

Volumen encadenado referencia 2008. Tasa de variación interanual. En términos corregidos de efectos estacionales y calendario.

Fuentes: Dpto. Economía y Empleo del Gobierno de Aragón e INE.

**Cuadro 3. Estimación de la coyuntura aragonesa. Demanda**

	Consumo privado		FBCF. Activos materiales			
			Maquinaria, bb de equipo y activos cultivados		Construcción	
	Aragón	España	Aragón	España	Aragón	España
1 Trim 08	2,43	2,47	5,48	4,19	2,28	-1,48
2 Trim 08	0,53	0,64	2,62	3,03	-2,43	-4,25
3 Trim 08	-1,54	-1,29	-4,08	-3,80	-5,96	-6,11
4 Trim 08	-5,76	-4,16	-19,26	-14,43	-12,31	-11,15
1 Trim 09	-6,78	-5,46	-22,12	-21,90	-12,71	-13,70
2 Trim 09	-7,17	-5,69	-31,28	-30,70	-14,89	-16,07
3 Trim 09	-5,26	-3,94	-24,75	-21,98	-14,47	-16,03
4 Trim 09	-2,09	-2,24	-13,06	-13,60	-14,19	-15,76
1 Trim 10	-0,58	-0,04	-4,43	-3,37	-10,84	-12,17
2 Trim 10	0,80	1,49	10,45	11,73	-9,02	-9,41
3 Trim 10	0,05	0,82	9,30	7,34	-9,85	-9,55
4 Trim 10	0,58	0,83	5,11	5,43	-10,99	-9,29
1 Trim 11	0,04	0,38	5,21	5,47	-11,50	-9,24
2 Trim 11	-0,42	-0,32	-0,33	1,02	-9,30	-8,13
3 Trim 11	0,91	0,52	4,29	2,16	-6,67	-6,98
4 Trim 11	-1,17	-1,13	-5,10	-2,74	-6,66	-8,18

Volumen encadenado referencia 2008. Tasa de variación interanual. En términos corregidos de efectos estacionales y calendario.

Fuentes: Dpto. Economía y Empleo del Gobierno de Aragón e INE.

**Cuadro 4. Indicadores de coyuntura del sector industrial**

	IPI	ICI	Cartera de pedidos	Consumo Gasolinas	Consumo Gasóleos	Matriculación	
						Veh. Carga	Turismos
Enero 09	74,8	-33,6	-70,1	12.616	126.233	533	1.515
Febrero 09	87,8	-34,6	-78,6	12.271	118.426	527	1.774
Marzo 09	96,2	-36,0	-87,7	13.929	120.784	655	1.800
Abril 09	80,6	-37,0	-80,7	15.039	107.310	363	1.504
Mayo 09	85,3	-36,4	-86,1	14.065	99.110	294	1.513
Junio 09	90,6	-34,7	-71,8	15.397	108.913	387	2.306
Julio 09	89,6	-32,6	-84,2	17.333	108.551	401	2.571
Agosto 09	55,7	-30,6	-68,5	17.389	92.764	248	1.498
Septiembre 09	87,2	-28,8	-72,6	14.834	105.976	355	2.181
Octubre 09	87,6	-27,0	-39,8	14.848	121.354	352	2.407
Noviembre 09	88,2	-25,9	-56,6	12.554	113.357	362	2.109
Diciembre 09	76,4	-25,8	-65,7	14.651	133.739	463	2.295
Enero 10	76,2	-25,4	-82,2	11.896	114.282	312	1.629
Febrero 10	83,2	-23,8	-46,0	11.830	126.647	366	2.024
Marzo 10	90,5	-21,7	-47,4	14.850	137.078	457	2.639
Abril 10	79,4	-19,8	-52,7	13.793	103.799	377	2.047
Mayo 10	87,3	-18,7	-54,1	13.472	101.589	334	2.155
Junio 10	91,0	-18,4	-47,9	14.072	106.446	416	2.402
Julio 10	88,1	-18,7	-34,7	15.967	106.721	265	1.569
Agosto 10	59,4	-18,6	-28,5	16.252	93.743	148	809
Septiembre 10	90,0	-17,9	-35,1	14.314	101.879	206	1.030
Octubre 10	86,1	-17,3	-33,8	13.596	121.253	258	1.299
Noviembre 10	93,3	-16,6	-37,7	12.355	124.565	326	1.462
Diciembre 10	78,2	-15,7	-40,9	13.915	134.861	374	1.730
Enero 11	80,8	-14,7	-32,7	11.270	119.498	294	1.177
Febrero 11	86,7	-13,9	-26,8	11.430	118.294	268	1.174
Marzo 11	94,3	-13,7	-23,1	12.367	117.351	346	1.401
Abril 11	84,3	-14,3	-28,1	13.519	95.240	282	1.194
Mayo 11	91,2	-15,6	-43,2	11.911	93.178	289	1.329
Junio 11	93,5	-16,5	-36,7	13.124	101.344	262	1.422
Julio 11	90,9	-17,1	-43,1	14.452	100.559	224	1.558
Agosto 11	59,3	-17,7	-21,4	15.407	94.216	184	963
Septiembre 11	91,4	-18,0	-20,2	13.239	96.137	249	1.242
Octubre 11	80,7	-19,1	-24,4	12.229	103.846	230	1.198
Noviembre 11	84,9	-20,9	-32,1	11.182	105.816	205	986
Diciembre 11	67,4	-22,5	-44,9	n.d.	n.d.	303	1.566
Enero 12	n.d.	-23,1	-66,9	n.d.	n.d.	233	1.044

Unidades: IPI (índices), ICI (salos, CNAE-09), cartera de pedidos (total, CNAE-09),

Fuentes: laest, Ministerio de Industria, Turismo y Comercio y Ministerio de Economía y Hacienda.

**Cuadro 5. Indicadores de coyuntura del sector industrial (continuación)**

	Utilización de la capacidad productiva							
	Total		Bienes inversión		Bienes intermedios		Bienes consumo	
	Actual	Próx 3 meses	Actual	Próx 3 meses	Actual	Próx 3 meses	Actual	Próx 3 meses
1 Trim 09	70	72	79	79	60	66	72	72
2 Trim 09	67	68	86	86	57	60	54	55
3 Trim 09	66	67	78	81	66	65	51	52
4 Trim 09	70	73	83	83	69	70	53	61
1 Trim 10	64	67	65	68	68	70	54	60
2 Trim 10	70	72	81	81	70	71	56	60
3 Trim 10	74	74	78	79	81	79	57	58
4 Trim 10	74	60	86	41	76	76	55	61
1 Trim 11	68	69	73	77	69	70	58	58
2 Trim 11	74	75	86	88	67	68	68	70
3 Trim 11	69	69	74	76	69	68	60	60
4 Trim 11	74	76	73	77	73	74	76	77
1 Trim 12	70	71	82	82	67	67	56	62

Fuente: Ministerio de Industria, Turismo y Comercio (Encuesta de Coyuntura Industrial, CNAE-09).



**Cuadro 6. Indicadores de coyuntura del sector servicios**

	Transporte aéreo		Ocupación Hotelera	
	Pasajeros	Mercancías	Viajeros	Pernoctaciones
Enero 09	30.461	2.358.898	121.792	284.221
Febrero 09	37.290	2.668.444	149.454	328.917
Marzo 09	42.229	3.277.479	158.578	344.130
Abril 09	47.463	2.596.223	168.109	347.160
Mayo 09	37.826	2.148.649	166.592	322.415
Junio 09	43.370	2.162.418	167.734	323.923
Julio 09	62.551	3.621.313	199.652	409.739
Agosto 09	64.156	3.612.416	227.440	519.590
Septiembre 09	48.265	3.729.995	189.105	370.285
Octubre 09	40.580	4.152.800	187.220	375.057
Noviembre 09	36.429	3.195.636	119.214	229.268
Diciembre 09	35.914	3.322.423	136.846	285.298
Enero 10	29.318	3.360.032	150.418	344.276
Febrero 10	33.378	3.377.976	169.754	367.925
Marzo 10	43.827	3.116.222	188.607	412.345
Abril 10	40.868	4.170.573	181.234	372.493
Mayo 10	40.754	3.036.948	170.452	314.908
Junio 10	46.333	3.281.399	176.438	334.975
Julio 10	73.660	3.759.376	205.323	408.065
Agosto 10	81.258	3.940.684	243.241	529.656
Septiembre 10	56.847	3.640.700	197.410	367.815
Octubre 10	54.359	3.848.607	199.119	387.494
Noviembre 10	54.894	3.798.731	120.947	230.387
Diciembre 10	48.101	3.199.918	149.987	316.036
Enero 11	43.656	2.815.162	124.408	279.016
Febrero 11	52.325	2.278.039	160.908	338.826
Marzo 11	65.875	3.303.719	176.434	372.463
Abril 11	73.368	3.514.310	189.778	367.337
Mayo 11	62.865	3.192.316	167.311	306.796
Junio 11	63.059	3.486.912	189.927	360.533
Julio 11	79.034	4.245.068	219.256	441.726
Agosto 11	83.753	5.601.286	264.438	542.709
Septiembre 11	64.597	4.940.953	203.703	377.616
Octubre 11	62.785	4.923.635	197.098	370.832
Noviembre 11	48.744	5.644.758	118.818	219.082
Diciembre 11	49.276	4.591.323	129.572	250.006
Enero 12	n.d.	n.d.	121.094	252.114

Unidades: Transporte aéreo (nº pasajeros y kilogramos, respectivamente), ocupación (nº).

Fuentes: Ministerio Fomento y DGT.

**Cuadro 7. Indicadores de coyuntura del sector de la construcción**

	Licitación Oficial	Visados obra nueva		Edificación nueva planta	
		Número	Superficie	Nº edificios	Superficie
Enero 09	14.794	81	95.989	130	70
Febrero 09	122.466	75	56.753	124	90
Marzo 09	105.289	169	125.398	128	100
Abril 09	39.406	73	50.143	83	62
Mayo 09	57.232	117	77.891	109	124
Junio 09	136.708	126	92.852	143	224
Julio 09	123.889	84	97.485	174	219
Agosto 09	77.084	97	49.329	106	47
Septiembre 09	97.313	112	58.085	145	168
Octubre 09	82.419	109	72.724	140	168
Noviembre 09	66.032	92	67.498	124	116
Diciembre 09	41.550	94	120.076	131	199
Enero 10	16.745	76	211.667	60	27
Febrero 10	63.624	100	93.297	100	160
Marzo 10	106.412	113	148.975	157	130
Abril 10	34.679	81	83.096	65	73
Mayo 10	19.810	82	41.364	100	79
Junio 10	23.055	141	124.120	106	58
Julio 10	27.051	96	132.871	93	73
Agosto 10	22.339	55	52.491	56	21
Septiembre 10	17.708	105	54.217	86	45
Octubre 10	48.616	83	48.721	93	160
Noviembre 10	19.090	121	246.619	112	108
Diciembre 10	47.969	127	105.572	110	113
Enero 11	16.516	60	72.761	94	130
Febrero 11	9.761	100	158.758	95	76
Marzo 11	131.877	106	65.887	123	93
Abril 11	24.215	70	30.041	131	83
Mayo 11	14.540	97	47.058	61	43
Junio 11	15.434	85	80.319	190	227
Julio 11	24.878	76	42.514	72	26
Agosto 11	10.823	70	40.183	43	19
Septiembre 11	31.823	92	46.575	88	70
Octubre 11	26.416	63	65.899	n.d.	n.d.
Noviembre 11	14.355	70	47.589	n.d.	n.d.
Diciembre 11	4.932	60	45.405	n.d.	n.d.

Unidades: Cemento (Tm), licitación (miles de euros), visados (nº y m²) y edificación nueva (nº y miles de m²).

Fuentes: INE y Ministerio de Fomento.

**Cuadro 8. Mercado de trabajo**

	Ocupados				
	Total	Agricultura	Industria	Construcción	Servicios
1 Trim 09	575,6	25,0	112,6	57,8	380,1
2 Trim 09	572,6	26,6	109,9	58,2	377,9
3 Trim 09	581,1	31,5	107,2	58,0	384,3
4 Trim 09	567,0	29,6	104,2	58,4	374,8
1 Trim 10	556,0	27,4	105,3	55,3	368,0
2 Trim 10	553,7	34,5	104,1	58,0	357,1
3 Trim 10	553,0	39,6	104,3	55,3	353,8
4 Trim 10	540,3	36,3	108,3	47,6	348,0
1 Trim 11	528,0	31,9	104,7	41,2	350,2
2 Trim 11	538,2	31,5	107,4	40,3	359,0
3 Trim 11	545,1	33,7	104,9	42,3	364,2
4 Trim 11	540,5	31,2	103,9	39,2	366,0

Unidades: Miles de personas.

Fuente: INE.

**Cuadro 9. Mercado de trabajo (continuación)**

	Parados					
	Total	Agricultura	Industria	Construcción	Servicios	No consta
1 Trim 09	85,9	1,5	13,7	15,6	34,8	20,3
2 Trim 09	85,6	2,1	12,8	14,3	34,0	22,4
3 Trim 09	79,4	2,2	12,5	9,4	30,8	24,5
4 Trim 09	86,9	6,1	12,4	10,2	30,1	28,1
1 Trim 10	99,6	6,3	9,3	14,2	29,4	40,5
2 Trim 10	91,6	3,6	8,7	11,6	28,1	39,6
3 Trim 10	87,2	2,0	9,8	10,4	22,4	42,5
4 Trim 10	103,3	4,6	7,5	10,3	30,8	50,1
1 Trim 11	115,5	5,0	8,5	12,0	31,5	58,5
2 Trim 11	113,6	2,6	10,7	11,7	37,9	50,6
3 Trim 11	105,1	2,4	8,5	9,9	33,2	51,1
4 Trim 11	109,4	4,2	8,4	9,3	34,5	53,0

Unidades: Miles de personas.

Fuente: INE.

**Cuadro 10. Mercado de trabajo (continuación)**

	Afiliados totales	Afiliados Reg. General				Paro Registrado
		Agricultura	Industria	Construcción	Servicios	
Enero 09	556.111	3.771	96.807	42.762	283.546	73.291
Febrero 09	553.782	4.059	95.885	41.517	283.683	76.986
Marzo 09	549.895	4.180	94.492	41.078	282.208	79.923
Abril 09	546.067	4.494	93.493	40.224	279.812	81.906
Mayo 09	551.737	4.741	93.818	40.600	282.049	81.334
Junio 09	549.370	4.921	93.783	40.365	279.644	79.460
Julio 09	550.711	5.043	93.080	39.955	282.928	79.170
Agosto 09	544.101	4.933	92.797	38.971	277.177	80.730
Septiembre 09	546.586	4.665	92.691	38.725	280.577	81.446
Octubre 09	546.804	4.433	92.073	38.461	283.885	83.720
Noviembre 09	547.496	4.270	91.521	37.910	286.139	85.196
Diciembre 09	543.794	3.916	90.046	34.955	287.398	87.623
Enero 10	541.032	3.840	90.277	35.174	285.211	91.272
Febrero 10	540.638	4.019	90.126	34.902	285.976	93.405
Marzo 10	534.765	4.155	89.072	34.251	283.290	95.833
Abril 10	534.961	4.669	89.018	34.696	283.736	96.082
Mayo 10	540.081	4.740	89.549	35.029	284.566	93.415
Junio 10	541.665	4.957	89.864	35.311	283.728	90.494
Julio 10	546.294	5.136	89.478	35.073	289.560	88.440
Agosto 10	538.033	5.023	89.604	33.797	282.045	88.903
Septiembre 10	538.564	4.720	89.766	33.564	283.482	88.094
Octubre 10	538.470	4.542	89.392	33.486	285.846	90.099
Noviembre 10	535.732	4.087	88.535	33.059	285.914	91.523
Diciembre 10	533.165	3.853	86.958	30.700	287.192	92.669
Enero 11	528.938	3.878	87.470	30.653	283.729	95.279
Febrero 11	528.315	3.931	87.498	30.518	284.197	97.283
Marzo 11	526.687	4.229	86.990	30.293	283.321	98.840
Abril 11	528.341	4.448	86.708	29.766	284.039	97.800
Mayo 11	532.622	4.721	87.002	29.691	283.661	92.485
Junio 11	531.640	4.983	87.201	29.819	281.910	91.271
Julio 11	536.604	5.081	87.131	29.881	288.215	91.872
Agosto 11	528.495	4.939	86.636	29.035	281.363	92.715
Septiembre 11	526.354	4.693	86.202	28.832	281.395	94.701
Octubre 11	523.372	4.226	85.463	28.198	282.108	97.648
Noviembre 11	522.784	3.877	85.252	27.720	282.952	100.078
Diciembre 11	518.388	3.801	83.664	25.896	282.688	101.982
Enero 12	n.d.	n.d.	n.d.	n.d.	n.d.	105.753

\* En enero de 2009 se introdujo un cambio metodológico en la serie.

Fuentes: Tesorería General de la Seguridad Social y SPEE.

**Cuadro 11. Sector exterior**

	Exportaciones				Importaciones			
	Total	B. Consumo	B. Capital	B. Intermedios	Total	B. Consumo	B. Capital	B. Intermedios
Enero 09	272.067,3	94.202,9	38.760,4	140.624,6	436.763,6	226.509,9	37.263,6	171.004,6
Febrero 09	546.466,9	307.524,9	74.576,7	168.641,8	452.712,2	165.656,7	39.585,0	246.768,2
Marzo 09	712.518,4	473.299,3	67.376,6	175.690,4	473.323,6	170.395,4	40.222,6	261.124,4
Abril 09	613.350,6	363.762,8	43.627,2	203.537,6	546.737,6	145.290,0	39.206,2	362.259,2
Mayo 09	631.075,0	390.613,4	52.869,4	181.142,2	514.564,2	148.817,6	50.657,7	314.147,2
Junio 09	644.839,1	380.163,5	53.507,4	203.119,7	537.883,6	170.336,4	43.037,6	323.115,3
Julio 09	606.329,6	351.260,3	69.835,4	181.591,7	567.176,3	235.280,4	39.759,0	293.157,7
Agosto 09	426.200,9	235.950,6	33.321,4	150.399,1	418.037,7	187.171,3	37.154,4	196.450,7
Septiembre 09	638.310,5	363.215,3	64.281,2	208.832,5	607.498,3	215.693,1	65.338,5	329.164,8
Octubre 09	635.700,9	363.954,5	68.439,9	202.538,5	624.816,5	246.331,2	59.225,4	322.542,9
Noviembre 09	607.385,1	356.618,7	54.281,4	194.363,5	607.981,1	229.090,9	60.401,4	321.347,1
Diciembre 09	455.779,1	249.162,3	51.997,1	154.958,5	534.233,6	200.405,4	60.227,2	277.469,0
Enero 10	548.081,2	303.899,4	50.824,0	191.435,3	520.607,9	193.568,6	44.542,5	283.735,3
Febrero 10	654.739,7	364.588,3	65.235,1	216.266,5	557.982,2	192.448,2	53.756,2	313.914,1
Marzo 10	727.130,2	380.354,0	72.991,4	267.442,6	625.893,8	206.053,6	57.064,2	365.530,5
Abril 10	607.274,1	297.321,3	75.862,6	238.484,2	572.170,5	204.023,6	60.109,1	313.210,7
Mayo 10	637.244,7	318.150,4	108.858,6	222.994,0	580.333,2	202.261,8	47.259,6	335.229,2
Junio 10	803.271,8	357.495,9	137.441,7	314.251,6	629.777,5	207.448,1	48.193,3	377.287,2
Julio 10	690.728,1	326.748,6	123.958,5	242.269,0	615.388,8	232.874,9	44.585,4	340.702,4
Agosto 10	491.152,7	245.783,6	51.184,4	193.973,5	468.205,3	185.882,5	36.700,4	247.798,9
Septiembre 10	787.704,2	472.882,7	65.127,1	241.620,2	614.135,3	198.761,7	53.003,4	363.312,5
Octubre 10	760.220,5	433.535,4	77.382,0	238.420,3	636.936,8	208.409,8	60.990,8	369.030,6
Noviembre 10	830.940,2	488.109,0	83.249,4	253.977,1	658.030,5	211.039,2	69.089,9	379.786,6
Diciembre 10	675.881,8	380.274,4	87.497,2	205.054,2	533.621,5	169.729,8	51.786,6	313.960,9
Enero 11	706.633,6	391.032,3	84.265,7	234.812,5	550.769,3	185.419,1	53.727,1	318.950,1
Febrero 11	773.913,2	430.998,4	95.033,7	245.263,5	608.477,0	186.630,7	47.838,8	377.445,3
Marzo 11	832.650,3	484.209,9	98.937,2	254.640,4	649.342,0	207.760,5	51.823,0	392.584,6
Abril 11	682.042,2	390.676,9	77.135,8	216.303,0	603.511,2	160.667,3	46.357,0	397.660,0
Mayo 11	786.833,6	431.111,9	101.159,0	255.030,0	647.273,7	207.171,6	55.304,6	389.835,3
Junio 11	906.986,2	474.554,8	116.195,6	324.990,1	644.149,6	212.209,7	49.094,8	389.881,7
Julio 11	807.095,7	425.427,9	92.854,6	286.970,8	590.057,9	202.118,7	53.556,8	341.561,1
Agosto 11	510.987,0	218.234,4	84.496,8	214.793,7	487.596,0	225.597,0	58.985,1	212.783,8
Septiembre 11	875.768,4	482.292,2	127.533,2	263.858,1	652.584,4	205.689,3	69.870,4	385.094,6
Octubre 11	512.406,4	187.730,5	96.752,0	234.444,6	757.160,2	379.562,6	80.308,6	310.890,0
Noviembre 11	657.735,7	333.444,7	102.784,3	230.823,2	482.444,2	124.195,7	69.010,2	294.483,5
Diciembre 11	538.543,3	252.699,5	77.722,2	210.833,0	379.832,4	99.456,2	59.511,6	225.985,2

Unidades: Miles de euros constantes. Series deflactadas con los índices de precios de exportaciones e importaciones del INE (Base 2005).

Fuentes: Agencia Tributaria e INE.

**Cuadro 12. Sistema financiero**

	Créditos			Depósitos		
	Total	Administraciones Públicas	Otros sectores residentes	Total	Administraciones Públicas	Otros sectores residentes
1 Trim 09	51.351.989,8	1.878.911,2	49.473.082,8	35.052.866,7	1.072.335,3	33.980.531,4
2 Trim 09	51.757.812,7	2.184.859,9	49.572.948,6	35.602.845,4	1.202.610,2	34.400.235,2
3 Trim 09	50.818.455,9	2.059.911,0	48.758.542,8	35.491.480,0	1.250.590,5	34.240.889,5
4 Trim 09	51.191.947,2	2.092.827,5	49.099.119,7	36.215.074,4	1.133.915,3	35.081.159,1
1 Trim 10	50.519.104,3	2.319.105,0	48.199.997,3	35.605.130,4	992.204,6	34.612.925,8
2 Trim 10	51.189.776,6	2.496.588,5	48.693.188,1	36.274.674,3	1.062.194,9	35.212.479,3
3 Trim 10	50.255.217,6	2.509.686,3	47.745.532,3	35.860.644,4	910.987,6	34.949.656,8
4 Trim 10	50.111.753,6	2.589.454,4	47.522.300,2	36.422.069,9	819.136,1	35.602.933,7
1 Trim 11	48.955.575,2	2.780.404,5	46.175.169,7	35.554.463,9	832.065,5	34.722.398,4
2 Trim 11	48.680.098,2	2.813.182,1	45.866.915,1	35.525.156,0	557.966,4	34.967.189,6
3 Trim 11	48.159.883,8	2.841.200,1	45.318.683,7	34.803.674,4	573.729,0	34.229.945,4

Unidades: Miles de euros constantes (Base 2011).

Fuente: Banco de España.

**Cuadro 13. Sistema financiero (continuación)**

	Hipotecas		Efectos de comercio impagados	
	Número	Importe	Número	Importe
Enero 09	2.354	357.569,0	14.050	48.782,1
Febrero 09	2.869	420.888,6	12.131	38.869,7
Marzo 09	3.976	528.026,1	12.471	39.845,3
Abril 09	2.688	521.799,2	9.212	34.682,1
Mayo 09	3.968	580.342,5	10.652	33.449,5
Junio 09	3.641	456.878,4	10.067	26.442,8
Julio 09	4.111	482.949,3	10.048	25.970,7
Agosto 09	3.106	383.506,1	7.442	16.909,6
Septiembre 09	2.993	497.948,6	9.401	27.808,9
Octubre 09	3.128	318.922,5	8.324	22.230,3
Noviembre 09	2.794	413.359,6	7.492	17.127,6
Diciembre 09	2.013	281.328,7	8.261	21.509,0
Enero 10	2.839	405.933,2	7.771	21.841,1
Febrero 10	2.259	360.165,8	7.621	21.329,7
Marzo 10	2.829	468.022,7	7.911	23.048,0
Abril 10	2.873	297.208,3	7.158	18.114,9
Mayo 10	2.775	356.037,2	7.602	15.802,5
Junio 10	2.619	398.794,2	7.669	17.555,1
Julio 10	2.278	336.889,2	7.600	17.285,4
Agosto 10	2.090	278.923,2	6.648	13.870,6
Septiembre 10	2.743	353.602,0	7.752	24.951,8
Octubre 10	1.875	228.718,0	7.736	17.915,9
Noviembre 10	1.979	229.628,4	6.622	13.490,2
Diciembre 10	1.363	193.586,0	7.864	24.696,4
Enero 11	3.576	413.449,3	7.368	18.179,8
Febrero 11	2.399	272.202,7	5.917	12.538,7
Marzo 11	1.569	175.158,1	6.927	15.734,5
Abril 11	1.140	165.999,3	6.384	13.708,1
Mayo 11	1.638	234.888,7	7.551	14.473,7
Junio 11	1.358	222.644,7	7.533	15.563,3
Julio 11	1.306	178.114,7	6.827	13.478,7
Agosto 11	1.661	195.315,1	6.293	13.367,4
Septiembre 11	1.166	165.044,5	6.656	14.259,8
Octubre 11	829	120.907,5	5.465	15.036,9
Noviembre 11	1.544	215.063,5	5.908	14.571,8
Diciembre 11	1.105	132.719,7	7.599	17.269,9

Unidades: Hipotecas (unidades y millones de euros constantes, base 2011).

Efectos de comercio (unidades y miles de euros constantes, base 2011).

Fuente: INE.

**Cuadro 14. Índice de Precios Consumo**

	General	Alimentos y bebidas no alcohólicas	Bebidas alcohólicas y tabaco	Vestido y calzado	Vivienda	Menaje	Medicina	Transporte	Comunicaciones	Ocio y cultura	Enseñanza	Hoteles, cafés y restaurantes	Otros
Enero 09	94,3	101,6	75,9	93,2	88,0	98,0	102,1	85,0	101,8	101,3	93,9	96,9	93,9
Febrero 09	94,3	100,9	76,8	92,4	88,5	98,0	102,3	85,3	101,8	101,3	93,9	97,3	94,3
Marzo 09	94,4	99,7	77,0	95,6	88,3	98,2	102,2	84,9	101,8	102,0	94,1	97,2	94,7
Abril 09	95,3	99,1	76,9	104,5	87,2	98,6	102,0	86,1	101,8	103,4	94,2	98,1	95,0
Mayo 09	95,3	98,4	76,8	106,1	87,4	98,7	100,2	86,7	101,6	102,0	94,2	98,0	94,8
Junio 09	95,6	97,7	80,5	104,8	88,2	98,8	100,3	88,5	101,5	102,0	94,2	98,3	94,8
Julio 09	94,8	97,7	84,2	92,4	88,7	97,8	100,3	88,4	101,4	102,7	94,2	98,7	94,8
Agosto 09	95,1	97,8	84,2	91,9	89,0	97,8	100,3	89,4	101,4	103,3	94,2	99,8	94,7
Septiembre 09	94,9	98,1	84,3	95,1	88,7	98,1	100,5	88,0	101,4	101,7	95,2	98,1	94,7
Octubre 09	96,0	98,5	84,3	105,7	89,1	98,7	100,6	88,0	101,4	101,0	96,3	98,8	95,1
Noviembre 09	96,4	98,4	84,4	109,4	89,7	99,0	100,6	88,9	101,4	100,2	96,3	97,8	95,1
Diciembre 09	96,2	98,5	84,2	106,5	89,7	99,0	100,8	88,5	101,4	101,4	96,4	97,8	95,5
Enero 10	95,3	98,3	85,4	92,3	90,6	98,2	101,0	90,1	101,3	99,4	96,5	98,2	95,9
Febrero 10	95,2	97,7	87,0	91,5	90,6	98,3	101,1	90,1	101,3	99,0	96,5	98,5	96,1
Marzo 10	95,8	97,4	87,1	94,9	91,1	98,8	100,6	91,6	101,3	100,3	96,6	98,3	96,5
Abril 10	96,8	97,4	87,1	103,7	91,8	98,6	100,7	92,8	100,4	99,9	96,6	98,9	96,7
Mayo 10	97,1	97,2	87,0	105,8	92,4	98,9	100,0	93,2	100,4	99,3	96,6	98,8	97,0
Junio 10	97,1	97,4	91,7	104,6	92,1	98,7	100,2	92,9	100,3	99,8	96,6	98,9	97,2
Julio 10	96,6	97,7	92,1	92,5	93,2	98,5	100,2	93,5	100,9	101,5	96,5	99,7	97,1
Agosto 10	96,9	98,2	92,1	91,9	93,0	98,4	100,2	93,4	100,9	102,8	96,6	100,7	97,5
Septiembre 10	96,9	98,3	92,1	95,2	93,1	98,7	100,7	93,5	100,9	100,1	97,7	99,4	97,7
Octubre 10	98,1	98,4	92,2	106,0	94,4	99,0	100,4	93,7	100,6	100,2	98,9	99,4	97,9
Noviembre 10	98,4	98,5	92,1	110,2	94,8	99,2	100,2	94,5	100,6	98,5	99,0	98,8	98,1
Diciembre 10	99,0	98,8	97,8	107,3	95,4	99,5	99,9	96,3	100,6	101,4	99,1	99,0	98,2
Enero 11	98,2	99,0	99,9	92,9	98,1	98,6	99,9	97,7	100,6	98,3	99,1	98,8	98,6
Febrero 11	98,4	98,8	100,2	92,0	98,6	98,8	100,0	98,5	100,6	98,6	99,1	99,2	99,1
Marzo 11	99,2	99,1	100,3	95,2	99,3	98,9	100,4	99,9	100,6	99,6	99,2	99,3	99,7
Abril 11	100,5	99,3	100,6	104,1	100,0	99,5	100,4	100,9	100,7	101,1	99,2	100,1	100,0
Mayo 11	100,4	99,6	100,6	106,5	99,7	100,6	100,3	100,1	100,7	99,3	99,3	99,4	100,0
Junio 11	100,2	99,8	95,6	105,0	99,6	100,6	100,4	99,8	100,6	99,4	99,3	100,1	100,1
Julio 11	99,6	100,0	97,7	92,5	100,6	99,8	100,5	100,4	99,6	101,4	99,3	100,9	100,1
Agosto 11	99,8	100,3	97,5	91,9	100,3	99,8	100,2	100,1	99,6	103,1	99,3	102,0	100,1
Octubre 11	100,0	100,6	101,0	95,3	100,4	100,2	100,3	100,7	99,7	100,7	100,4	100,4	100,4
Noviembre 11	101,0	100,8	102,1	106,4	101,0	100,9	100,5	100,5	99,1	99,3	101,9	100,3	100,4
Diciembre 11	101,4	101,1	102,2	110,7	101,2	101,1	98,5	100,9	99,1	98,6	102,0	99,6	100,6
Enero 12	101,4	101,5	102,2	107,6	101,3	101,3	98,5	100,7	99,1	100,6	102,0	99,9	100,9

Fuente: INE.